



EXCMO AYUNTAMIENTO DE CADIZ  
AREA DE URBANISMO  
OFICINA TÉCNICA DE PROYECTOS E INVERSIONES

OTPI

**OBRAS A REALIZAR EN LA CUBIERTA DEL CUERPO DE GUARDIA DEL  
BALUARTE DE LA CANDELARIA.**

**MEMORIA TECNICA, MEDICIÓN Y PRESUPUESTO.**





## **DOCUMENTACIÓN:**

### **MAMORIA VALORADA**

#### **1.- MEMORIA DESCRIPTIVA**

- 1.1 AGENTES.**
- 1.2 ESTADO ACTUAL**
- 1.3 DESCRIPCIÓN DE LAS OBRAS A REALIZAR.**

#### **2.- PRESUPUESTOS.**

#### **3.- PLAZO.**



## 1.- MEMORIA DESCRIPTIVA

### 1.1.- AGENTES

PROMOTOR DE LAS OBRAS:  
Exmo. Ayuntamiento de Cádiz

REDACTOR:  
Oficina Técnica Proyectos e Inversiones.

SEGURIDAD Y SALUD:  
Alvartis control y asistencia técnica.

### 1.2.- ESTADO ACTUAL

En la inspección visual realizada se han detectado una serie de anomalías y condiciones de servicio poco favorables, que se describen a continuación:

- La cubierta del "Cuerpo de Guardia" es inclinada a dos aguas y rematada con solería de barro cocido, la cual presenta deficiencias en la impermeabilización ocasionando filtraciones en el interior.

### 1.3.- DESCRIPCION DE LAS OBRAS A REALIZAR

#### 1.3.1.- DEMOLICIONES.

Se procederá a la colocación de un andamiaje perimetral para la seguridad de los operarios, debido a la inclinación de la cubierta.

Posteriormente se procederá al levantado de la solería intentando recuperar la máxima posible para su posterior colocación.

Se levantará el mortero de agarre, hasta llegar a la impermeabilización, por medios manuales.

#### 1.3.2. - IMPERMEABILIZACION.

La impermeabilización estará constituida por: imprimación asfáltica con Curidan, mínimo 0.2 - 0.5 por capa Kg/m<sup>2</sup>; lámina asfáltica autoprottegida de betún modificado con elastómeros (SBS) de color gris (negro), ESTERDAN PLUS 50/GP ELAST., totalmente adherida al soporte con soplete con gatifa de protección.

#### 1.3.4.- ACABADOS

La cubierta se remata con la solería que se ha recuperado y aportando material igual al existente.



## 2.- PRESUPUESTO

Asciende el presente presupuesto a la cantidad de DIECISIETE MIL SEISCIENTOS CINCO EUROS CON NOVENTA Y SIETE CENTIMOS (17.605,97 €) que incluido los Gastos Generales y Beneficio Industrial, así como el IVA, hacen un total de presupuesto de VEINTICINCO MIL TRESCIENTOS CINCUENTA CON OCHENTA Y CUATRO CENTIMOS (25.350,84 €)

Plazo estimado de la obra 1mes.



## PLIEGO DE PRESCRIPCIONES TÉCNICAS

### CAPÍTULO I.- DESCRIPCIÓN DE LAS OBRAS

#### 1.- Objeto del Pliego.

Tiene por objeto la ordenación de las especificaciones técnicas que han de regir en el **PROYECTO DE OBRAS A REALIZAR EN LA CUBIERTA DEL CUERPO DE GUARDIA DEL BALUARTE DE LA CANDELARIA**

#### 2.- Descripción de las obras

Las obras que se definen en el presente proyecto consistirán en las descritas en la memoria.

### CAPÍTULO II.- CONDICIONES DE LOS MATERIALES

### CAPÍTULO III.- EJECUCIÓN DE LAS OBRAS

### CAPÍTULO IV.- MEDICIÓN Y ABONO

### CAPÍTULO V.- DISPOSICIONES GENERALES

En estos capítulos se estará a lo dispuesto en el articulado del PLIEGO DE PRESCRIPCIONES TÉCNICAS GENERALES PARA OBRAS MUNICIPALES, aprobado por el Excmo. Ayuntamiento en pleno en sesión celebrada el cuatro de Septiembre de mil novecientos ochenta y cinco.

### ANEXO

El plazo de ejecución de las obras será de **UN MES**.

# **ESTUDIO BÁSICO DE SEGURIDAD Y SALUD**

### **1. MEMORIA**

#### **1.1. Consideraciones preliminares: justificación, objeto y contenido**

- 1.1.1. Justificación
- 1.1.2. Objeto
- 1.1.3. Contenido del EBSS

#### **1.2. Datos generales**

- 1.2.1. Agentes
- 1.2.2. Características generales del Proyecto de Ejecución
- 1.2.3. Emplazamiento y condiciones del entorno
- 1.2.4. Características generales de la obra

#### **1.3. Medios de auxilio**

- 1.3.1. Medios de auxilio en obra
- 1.3.2. Medios de auxilio en caso de accidente: centros asistenciales más próximos

#### **1.4. Instalaciones de higiene y bienestar de los trabajadores**

- 1.4.1. Vestuarios
- 1.4.2. Aseos
- 1.4.3. Comedor

#### **1.5. Identificación de riesgos y medidas preventivas a adoptar**

- 1.5.1. Durante los trabajos previos a la ejecución de la obra
- 1.5.2. Durante las fases de ejecución de la obra
- 1.5.3. Durante la utilización de medios auxiliares
- 1.5.4. Durante la utilización de maquinaria y herramientas

#### **1.6. Identificación de los riesgos laborales evitables**

- 1.6.1. Caídas al mismo nivel
- 1.6.2. Caídas a distinto nivel
- 1.6.3. Polvo y partículas
- 1.6.4. Ruido
- 1.6.5. Esfuerzos
- 1.6.6. Incendios
- 1.6.7. Intoxicación por emanaciones

#### **1.7. Relación de los riesgos laborales que no pueden eliminarse**

- 1.7.1. Caída de objetos
- 1.7.2. Dermatitis
- 1.7.3. Electrocuciiones
- 1.7.4. Quemaduras
- 1.7.5. Golpes y cortes en extremidades

#### **1.8. Condiciones de seguridad y salud, en trabajos posteriores de reparación y mantenimiento**

- 1.8.1. Trabajos en cerramientos exteriores y cubiertas
- 1.8.2. Trabajos en instalaciones
- 1.8.3. Trabajos con pinturas y barnices

#### **1.9. Trabajos que implican riesgos especiales**

#### **1.10. Medidas en caso de emergencia**

#### **1.11. Presencia de los recursos preventivos del contratista**

### **2. NORMATIVA Y LEGISLACIÓN APLICABLES.**

### **3. PLIEGO**

#### **3.1. Pliego de cláusulas administrativas**

- 3.1.1. Disposiciones generales
- 3.1.2. Disposiciones facultativas
- 3.1.3. Formación en Seguridad
- 3.1.4. Reconocimientos médicos
- 3.1.5. Salud e higiene en el trabajo
- 3.1.6. Documentación de obra
- 3.1.7. Disposiciones Económicas

**3.2. Pliego de condiciones técnicas particulares**

- 3.2.1. Medios de protección colectiva
- 3.2.2. Medios de protección individual
- 3.2.3. Instalaciones provisionales de salud y confort



## **1. MEMORIA**



## **1.1. Consideraciones preliminares: justificación, objeto y contenido**

### **1.1.1. Justificación**

La obra proyectada requiere la redacción de un estudio básico de seguridad y salud, debido a su reducido volumen y a su relativa sencillez de ejecución, cumpliéndose el artículo 4. "Obligatoriedad del estudio de seguridad y salud o del estudio básico de seguridad y salud en las obras" del Real Decreto 1627/97, de 24 de octubre, del Ministerio de la Presidencia, por el que se establecen las disposiciones mínimas de seguridad y de salud en las obras de construcción, al verificarse que:

- a) El presupuesto de ejecución por contrata incluido en el proyecto es inferior a 450.760,00 euros.
- b) No se cumple que la duración estimada sea superior a 30 días laborables, empleándose en algún momento a más de 20 trabajadores simultáneamente.
- c) El volumen estimado de mano de obra, entendiéndose por tal la suma de los días de trabajo del total de los trabajadores en la obra, no es superior a 500 días.
- d) No se trata de una obra de túneles, galerías, conducciones subterráneas o presas.

### **1.1.2. Objeto**

En el presente Estudio Básico de Seguridad y Salud se definen las medidas a adoptar encaminadas a la prevención de los riesgos de accidente y enfermedades profesionales que pueden ocasionarse durante la ejecución de la obra, así como las instalaciones preceptivas de higiene y bienestar de los trabajadores.

Se exponen unas directrices básicas de acuerdo con la legislación vigente, en cuanto a las disposiciones mínimas en materia de seguridad y salud, con el fin de que el contratista cumpla con sus obligaciones en cuanto a la prevención de riesgos profesionales.

Los objetivos que pretende alcanzar el presente Estudio Básico de Seguridad y Salud son:

- Garantizar la salud e integridad física de los trabajadores
- Evitar acciones o situaciones peligrosas por improvisación, o por insuficiencia o falta de medios
- Delimitar y esclarecer atribuciones y responsabilidades en materia de seguridad de las personas que intervienen en el proceso constructivo
- Determinar los costes de las medidas de protección y prevención
- Referir la clase de medidas de protección a emplear en función del riesgo
- Detectar a tiempo los riesgos que se derivan de la ejecución de la obra
- Aplicar técnicas de ejecución que reduzcan al máximo estos riesgos

### **1.1.3. Contenido del EBSS**

El Estudio Básico de Seguridad y Salud precisa las normas de seguridad y salud aplicables a la obra, contemplando la identificación de los riesgos laborales que puedan ser evitados, indicando las medidas técnicas necesarias para ello, así como la relación de los riesgos laborales que no puedan eliminarse, especificando las medidas preventivas y protecciones técnicas tendentes a controlar y reducir dichos riesgos y valorando su eficacia, en especial cuando se propongan medidas alternativas, además de cualquier otro tipo de actividad que se lleve a cabo en la misma.

En el Estudio Básico de Seguridad y Salud se contemplan también las previsiones y las informaciones útiles para efectuar en su día, en las debidas condiciones de seguridad y salud, los previsibles trabajos posteriores de reparación o mantenimiento, siempre dentro del marco de la Ley de Prevención de Riesgos Laborales.

## **1.2. Datos generales**



### 1.2.1. Agentes

Entre los agentes que intervienen en materia de seguridad y salud en la obra objeto del presente estudio, se reseñan:

- Promotor: Excmo Ayto Cádiz
- Autor del proyecto: OTPI Ayuntamiento de Cádiz
- Constructor - Jefe de obra: Por determinar
- Coordinador de seguridad y salud: Alvartis

### 1.2.2. Características generales del Proyecto de Ejecución

De la información disponible en la fase de proyecto básico y de ejecución, se aporta aquella que se considera relevante y que puede servir de ayuda para la redacción del plan de seguridad y salud.

- Denominación del Proyecto: Obras a realizar en la cubierta del Cuerpo de Guardia del Baluarte de la Candelaria.
- Plantas sobre rasante: 1
- Plantas bajo rasante: 0
- Presupuesto de ejecución material: 17.605,97€
- Plazo de ejecución: 1 mes
- Núm. máx. operarios: 4

### 1.2.3. Emplazamiento y condiciones del entorno

En el presente apartado se especifican, de forma resumida, las condiciones del entorno a considerar para la adecuada evaluación y delimitación de los riesgos que pudieran causar.

- Dirección: Paseo Alameda Marqués de Comillas, Cádiz (Cádiz)
- Accesos a la obra: Alameda Marqués de comillas
- Topografía del terreno: Terreno plano sin desniveles apreciables
- Edificaciones colindantes: No procede
- Servidumbres y condicionantes: -
- Condiciones climáticas y ambientales: Por determinar

Durante los periodos en los que se produzca entrada y salida de vehículos se señalará convenientemente el acceso de los mismos, tomándose todas las medidas oportunas establecidas por la Dirección General de Tráfico y por la Policía Local, para evitar posibles accidentes de circulación.

Se conservarán los bordillos y el pavimento de las aceras colindantes, causando el mínimo deterioro posible y reponiendo, en cualquier caso, aquellas unidades en las que se aprecie algún desperfecto.

### 1.2.4. Características generales de la obra

Descripción de las características de las unidades de la obra que pueden influir en la previsión de los riesgos laborales:

#### 1.2.4.1. Demolición parcial

Solería de cubierta

#### 1.2.4.2. Cubiertas

Impermeabilización y solados

### 1.3. Medios de auxilio

La evacuación de heridos a los centros sanitarios se llevará a cabo exclusivamente por personal especializado, en ambulancia. Tan solo los heridos leves podrán trasladarse por otros medios, siempre con el consentimiento y bajo la supervisión del responsable de emergencias de la obra.



Se dispondrá en lugar visible de la obra un cartel con los teléfonos de urgencias y de los centros sanitarios más próximos.

### 1.3.1. Medios de auxilio en obra

En la obra se dispondrá de un armario botiquín portátil modelo B con destino a empresas de 5 a 25 trabajadores, en un lugar accesible a los operarios y debidamente equipado, según la Orden TAS/2947/2007, de 8 de octubre, por la que se establece el suministro a las empresas de botiquines con material de primeros auxilios en caso de accidente de trabajo.

Su contenido se limitará, como mínimo, al establecido en el anexo VI. A). 3 del Real Decreto 486/97, de 14 de abril:

- Desinfectantes y antisépticos autorizados
- Gasas estériles
- Algodón hidrófilo
- Vendas
- Esparadrapo
- Apósitos adhesivos
- Tijeras
- Pinzas y guantes desechables

El responsable de emergencias revisará periódicamente el material de primeros auxilios, reponiendo los elementos utilizados y sustituyendo los productos caducados.

### 1.3.2. Medios de auxilio en caso de accidente: centros asistenciales más próximos

Se aporta la información de los centros sanitarios más próximos a la obra, que puede ser de gran utilidad si se llegara a producir un accidente laboral.

NIVEL ASISTENCIAL	NOMBRE, EMPLAZAMIENTO Y TELÉFONO	DISTANCIA APROX. (KM)
Primeros auxilios	Botiquín portátil	En la obra
Asistencia primaria (Urgencias)	HU Puerta del Mar Av. Ana de Viya, 21, 11009 Cádiz 956 00 21 00	4,00 km

La distancia al centro asistencial más próximo Av. Ana de Viya, 21, 11009 Cádiz se estima en 12 minutos, en condiciones normales de tráfico.

## 1.4. Instalaciones de higiene y bienestar de los trabajadores

Los servicios higiénicos de la obra cumplirán las "Disposiciones mínimas generales relativas a los lugares de trabajo en las obras" contenidas en la legislación vigente en la materia.

Dadas las características de la rehabilitación, las instalaciones provisionales se han previsto en las zonas de la obra que puedan albergar dichos servicios, siempre que las condiciones y las fases de ejecución lo permitan.

### 1.4.1. Vestuarios

Los vestuarios dispondrán de una superficie total de 2,0 m<sup>2</sup> por cada trabajador que deba utilizarlos simultáneamente, incluyendo bancos y asientos suficientes, además de taquillas dotadas de llave y con la capacidad necesaria para guardar la ropa y el calzado.

### 1.4.2. Aseos

La dotación mínima prevista para los aseos es de:

- 1 ducha por cada 10 trabajadores o fracción que trabajen simultáneamente en la obra



- 1 retrete por cada 25 hombres o fracción y 1 por cada 15 mujeres o fracción
- 1 lavabo por cada retrete
- 1 urinario por cada 25 hombres o fracción
- 1 secamanos de celulosa o eléctrico por cada lavabo
- 1 jabonera dosificadora por cada lavabo
- 1 recipiente para recogida de celulosa sanitaria
- 1 portarrollos con papel higiénico por cada inodoro

### **1.4.3. Comedor**

La zona destinada a comedor tendrá una altura mínima de 2,5 m, dispondrá de fregaderos de agua potable para la limpieza de los utensilios y la vajilla, estará equipada con mesas y asientos, y tendrá una provisión suficiente de vasos, platos y cubiertos, preferentemente desechables.

## **1.5. Identificación de riesgos y medidas preventivas a adoptar**

### **1.5.1. Durante los trabajos previos a la ejecución de la obra**

Se expone la relación de los riesgos más frecuentes que pueden surgir en los trabajos previos a la ejecución de la obra, con las medidas preventivas, protecciones colectivas y equipos de protección individual (EPI), específicos para dichos trabajos.

#### **1.5.1.1. Instalación eléctrica provisional**

Riesgos más frecuentes

- Electrocutaciones por contacto directo o indirecto
- Cortes y heridas con objetos punzantes
- Proyección de partículas en los ojos
- Incendios

Medidas preventivas y protecciones colectivas

- Prevención de posibles contactos eléctricos indirectos, mediante el sistema de protección de puesta a tierra y dispositivos de corte (interruptores diferenciales)
- Se respetará una distancia mínima a las líneas de alta tensión de 6 m para las líneas aéreas y de 2 m para las líneas enterradas
- Se comprobará que el trazado de la línea eléctrica no coincide con el del suministro de agua
- Se ubicarán los cuadros eléctricos en lugares accesibles, dentro de cajas prefabricadas homologadas, con su toma de tierra independiente, protegidas de la intemperie y provistas de puerta, llave y visera
- Se utilizarán solamente conducciones eléctricas antihumedad y conexiones estancas
- En caso de tender líneas eléctricas sobre zonas de paso, se situarán a una altura mínima de 2,2 m si se ha dispuesto algún elemento para impedir el paso de vehículos y de 5,0 m en caso contrario
- Los cables enterrados estarán perfectamente señalizados y protegidos con tubos rígidos, a una profundidad superior a 0,4 m
- Las tomas de corriente se realizarán a través de clavijas blindadas normalizadas
- Quedan terminantemente prohibidas las conexiones triples (ladrones) y el empleo de fusibles caseros, empleándose una toma de corriente independiente para cada aparato o herramienta

Equipos de protección individual (EPI)

- Calzado aislante para electricistas
- Guantes dieléctricos
- Banquetas aislantes de la electricidad
- Comprobadores de tensión
- Herramientas aislantes
- Ropa de trabajo impermeable
- Ropa de trabajo reflectante

### **1.5.2. Durante las fases de ejecución de la obra**



A continuación se expone la relación de las medidas preventivas más frecuentes de carácter general a adoptar durante las distintas fases de la obra, imprescindibles para mejorar las condiciones de seguridad y salud en la obra.

- La zona de trabajo permanecerá ordenada, libre de obstáculos, limpia y bien iluminada
- Se colocarán carteles indicativos de las medidas de seguridad en lugares visibles de la obra
- Se prohibirá la entrada a toda persona ajena a la obra
- Los recursos preventivos de la obra tendrán presencia permanente en aquellos trabajos que entrañen mayores riesgos, en cumplimiento de los supuestos regulados por el Real Decreto 604/06 que exigen su presencia.
- Las operaciones que entrañen riesgos especiales se realizarán bajo la supervisión de una persona cualificada, debidamente instruida
- La carga y descarga de materiales se realizará con precaución y cautela, preferentemente por medios mecánicos, evitando movimientos bruscos que provoquen su caída
- La manipulación de los elementos pesados se realizará por personal cualificado, utilizando medios mecánicos o palancas, para evitar sobreesfuerzos innecesarios
- Ante la existencia de líneas eléctricas aéreas, se guardarán las distancias mínimas preventivas, en función de su intensidad y voltaje

#### **1.5.2.1. Demolición parcial**

Riesgos más frecuentes

- Caída de objetos y/o materiales al mismo o a distinto nivel
- Exposición a temperaturas ambientales extremas
- Exposición a vibraciones y ruido
- Cortes y golpes en la cabeza y extremidades
- Cortes y heridas con objetos punzantes
- Sobreesfuerzos, movimientos repetitivos o posturas inadecuadas

Medidas preventivas y protecciones colectivas

- Marquesinas para la protección frente a la caída de objetos
- Mantenimiento de las barandillas hasta la ejecución del cerramiento
- Los operarios no desarrollarán trabajos, ni permanecerán, debajo de cargas suspendidas
- Se evitarán o reducirán al máximo los trabajos en altura
- Se utilizarán escaleras normalizadas, sujetas firmemente, para el descenso y ascenso a las zonas excavadas
- Los huecos horizontales y los bordes de los forjados se protegerán mediante la colocación de barandillas o redes homologadas

Equipos de protección individual (EPI)

- Casco de seguridad homologado
- Cinturón de seguridad con dispositivo anticaída
- Cinturón portaherramientas
- Guantes de cuero
- Calzado de seguridad con suela aislante y anticlavo
- Botas de seguridad con plantillas de acero y antideslizantes
- Ropa de trabajo impermeable
- Faja antilumbago
- Gafas de seguridad antiimpactos
- Mascarilla con filtro

#### **1.5.2.2. cubiertas e impermealizaciones**

Riesgos más frecuentes

- Caída de objetos o materiales desde distinto nivel
- Exposición a temperaturas ambientales extremas



- Afecciones cutáneas por contacto con morteros, yeso, escayola o materiales aislantes
- Caída de objetos o materiales al mismo nivel
- Desprendimiento de cargas suspendidas
- Exposición a temperaturas ambientales extremas
- Exposición a vibraciones y ruido
- Cortes y golpes en la cabeza y extremidades
- Cortes y heridas con objetos punzantes
- Sobreesfuerzos, movimientos repetitivos o posturas inadecuadas
- Dermatitis por contacto con yesos, escayola, cemento, pinturas, pegamentos, etc.

#### Medidas preventivas y protecciones colectivas

- Marquesinas para la protección frente a la caída de objetos
- Mantenimiento de las barandillas hasta la ejecución del cerramiento
- Se suspenderán los trabajos en caso de tormenta y cuando llueva con intensidad o la velocidad del viento sea superior a 50 km/h
- Cuando las temperaturas sean extremas, se evitará, en la medida de lo posible, trabajar durante las horas de mayor insolación
- Los operarios no desarrollarán trabajos, ni permanecerán, debajo de cargas suspendidas
- Se evitarán o reducirán al máximo los trabajos en altura
- Se utilizarán escaleras normalizadas, sujetas firmemente, para el descenso y ascenso a las zonas excavadas
- Los huecos horizontales y los bordes de los forjados se protegerán mediante la colocación de barandillas o redes homologadas

#### Equipos de protección individual (EPI)

- Casco de seguridad homologado
- Casco de seguridad con barboquejo
- Cinturón de seguridad con dispositivo anticaída
- Cinturón portaherramientas
- Guantes de goma
- Guantes de cuero
- Calzado de seguridad con suela aislante y anticlavos
- Uso de mascarilla con filtro mecánico para el corte de ladrillos con sierra
- Ropa de trabajo impermeable
- Faja antilumbago
- Gafas de seguridad antiimpactos
- Protectores auditivos

#### 1.5.3. Durante la utilización de medios auxiliares

La prevención de los riesgos derivados de la utilización de los medios auxiliares de la obra se realizará atendiendo a las prescripciones de la Ley de Prevención de Riesgos Laborales y a la Ordenanza de Trabajo en la Construcción, Vidrio y Cerámica (Orden de 28 de agosto de 1970), prestando especial atención a la Sección 3ª "Seguridad en el trabajo en las industrias de la Construcción y Obras Públicas" Subsección 2ª "Andamios en general".

En ningún caso se admitirá la utilización de andamios o escaleras de mano que no estén normalizados y cumplan con la normativa vigente.

En el caso de las plataformas de descarga de materiales, sólo se utilizarán modelos normalizados, disponiendo de barandillas homologadas y enganches para cinturón de seguridad, entre otros elementos.

Relación de medios auxiliares previstos en la obra con sus respectivas medidas preventivas y protecciones colectivas:

##### 1.5.3.1. Puntales

- No se retirarán los puntales, ni se modificará su disposición una vez hayan entrado en carga,



respetándose el periodo estricto de desencofrado

- Los puntales no quedarán dispersos por la obra, evitando su apoyo en posición inclinada sobre los paramentos verticales, acopiándose siempre cuando dejen de utilizarse
- Los puntales telescópicos se transportarán con los mecanismos de extensión bloqueados

#### **1.5.3.2. Escalera de mano**

- Se revisará periódicamente el estado de conservación de las escaleras
- Dispondrán de zapatas antideslizantes o elementos de fijación en la parte superior o inferior de los largueros
- Se transportarán con el extremo delantero elevado, para evitar golpes a otros objetos o a personas
- Se apoyarán sobre superficies horizontales, con la planeidad adecuada para que sean estables e inmóviles, quedando prohibido el uso como cuña de cascotes, ladrillos, bovedillas o elementos similares
- Los travesaños quedarán en posición horizontal y la inclinación de la escalera será inferior al 75% respecto al plano horizontal
- El extremo superior de la escalera sobresaldrá 1,0 m de la altura de desembarque, medido en la dirección vertical
- El operario realizará el ascenso y descenso por la escalera en posición frontal (mirando los peldaños), sujetándose firmemente con las dos manos en los peldaños, no en los largueros
- Se evitará el ascenso o descenso simultáneo de dos o más personas
- Cuando se requiera trabajar sobre la escalera en alturas superiores a 3,5 m, se utilizará siempre el cinturón de seguridad con dispositivo anticaída

#### **1.5.3.3. Visera de protección**

- La visera sobre el acceso a obra se construirá por personal cualificado, con suficiente resistencia y estabilidad, para evitar los riesgos más frecuentes
- Los soportes de la visera se apoyarán sobre durmientes perfectamente nivelados
- Los elementos que denoten algún fallo técnico o mal comportamiento se desmontarán de forma inmediata para su reparación o sustitución

#### **1.5.3.4. Andamio de borriquetas**

- Los andamios de borriquetas se apoyarán sobre superficies firmes, estables y niveladas
- Se empleará un mínimo de dos borriquetas para la formación de andamios, quedando totalmente prohibido como apoyo el uso de bidones, ladrillos, bovedillas u otros objetos
- Las plataformas de trabajo estarán perfectamente ancladas a las borriquetas
- Queda totalmente prohibido instalar un andamio de borriquetas encima de otro

#### **1.5.4. Durante la utilización de maquinaria y herramientas**

Las medidas preventivas a adoptar y las protecciones a emplear para el control y la reducción de riesgos debidos a la utilización de maquinaria y herramientas durante la ejecución de la obra se desarrollarán en el correspondiente Plan de Seguridad y Salud, conforme a los siguientes criterios:





- a) Todas las máquinas y herramientas que se utilicen en la obra dispondrán de su correspondiente manual de instrucciones, en el que estarán especificados claramente tanto los riesgos que entrañan para los trabajadores como los procedimientos para su utilización con la debida seguridad.
- b) La maquinaria cumplirá las prescripciones contenidas en el vigente Reglamento de Seguridad en las Máquinas, las Instrucciones Técnicas Complementarias (ITC) y las especificaciones de los fabricantes.
- c) No se aceptará la utilización de ninguna máquina, mecanismo o artificio mecánico sin reglamentación específica.

Relación de máquinas y herramientas que está previsto utilizar en la obra, con sus correspondientes medidas preventivas y protecciones colectivas:

#### **1.5.4.2. Camión de caja basculante**

- Las maniobras del camión serán dirigidas por un señalista de tráfico
- Se comprobará que el freno de mano está activado antes de la puesta en marcha del motor, al abandonar el vehículo y durante las operaciones de carga y descarga
- No se circulará con la caja izada después de la descarga

#### **1.5.4.3. Camión para transporte**

- Las maniobras del camión serán dirigidas por un señalista de tráfico
- Las cargas se repartirán uniformemente en la caja, evitando acopios con pendientes superiores al 5% y protegiendo los materiales sueltos con una lona
- Antes de proceder a las operaciones de carga y descarga, se colocará el freno en posición de frenado y, en caso de estar situado en pendiente, calzos de inmovilización debajo de las ruedas
- En las operaciones de carga y descarga se evitarán movimientos bruscos que provoquen la pérdida de estabilidad, permaneciendo siempre el conductor fuera de la cabina

#### **1.5.4.4. Hormigonera**

- Las operaciones de mantenimiento serán realizadas por personal especializado, previa desconexión de la energía eléctrica
- La hormigonera tendrá un grado de protección IP-55
- Su uso estará restringido sólo a personas autorizadas
- Dispondrá de freno de basculamiento del bombo
- Los conductos de alimentación eléctrica de la hormigonera estarán conectados a tierra, asociados a un disyuntor diferencial
- Las partes móviles del aparato deberán permanecer siempre protegidas mediante carcasas conectadas a tierra
- No se ubicarán a distancias inferiores a tres metros de los bordes de excavación y/o de los bordes de los forjados

#### **1.5.4.6. Martillo picador**



- Las mangueras de aire comprimido deben estar situadas de forma que no dificulten ni el trabajo de los operarios ni el paso del personal
- No se realizarán ni esfuerzos de palanca ni operaciones similares con el martillo en marcha
- Se verificará el perfecto estado de los acoplamientos de las mangueras
- Se cerrará el paso del aire antes de desarmar un martillo

#### **1.5.4.7. Maquinillo**

- Será utilizado exclusivamente por la persona debidamente autorizada
- El trabajador que utilice el maquinillo estará debidamente formado en su uso y manejo, conocerá el contenido del manual de instrucciones, las correctas medidas preventivas a adoptar y el uso de los EPI necesarios
- Previamente al inicio de cualquier trabajo, se comprobará el estado de los accesorios de seguridad, del cable de suspensión de cargas y de las eslingas
- Se comprobará la existencia del limitador de recorrido que impide el choque de la carga contra el extremo superior de la pluma
- Dispondrá de marcado CE, de declaración de conformidad y de manual de instrucciones emitido por el fabricante
- Quedará claramente visible el cartel que indica el peso máximo a elevar
- Se acotará la zona de la obra en la que exista riesgo de caída de los materiales transportados por el maquinillo
- Se revisará el cable a diario, siendo obligatoria su sustitución cuando el número de hilos rotos sea igual o superior al 10% del total
- El anclaje del maquinillo se realizará según se indica en el manual de instrucciones del fabricante
- El arriostramiento nunca se hará con bidones llenos de agua, de arena u de otro material
- Se realizará el mantenimiento previsto por el fabricante

#### **1.5.4.8. Sierra circular**

- Su uso está destinado exclusivamente al corte de elementos o piezas de la obra
- Para el corte de materiales cerámicos o pétreos se emplearán discos abrasivos y para elementos de madera discos de sierra
- Deberá existir un interruptor de parada cerca de la zona de mando
- La zona de trabajo deberá estar limpia de serrín y de virutas, para evitar posibles incendios
- Las piezas a serrar no contendrán clavos ni otros elementos metálicos
- El trabajo con el disco agresivo se realizará en húmedo
- No se utilizará la sierra circular sin la protección de prendas adecuadas, tales como mascarillas antipolvo y gafas

#### **1.5.4.9. Sierra circular de mesa**



- Será utilizado exclusivamente por la persona debidamente autorizada
- El trabajador que utilice la sierra circular estará debidamente formado en su uso y manejo, conocerá el contenido del manual de instrucciones, las correctas medidas preventivas a adoptar y el uso de los EPI necesarios
- Las sierras circulares se ubicarán en un lugar apropiado, sobre superficies firmes y secas, a distancias superiores a tres metros del borde de los forjados, salvo que éstos estén debidamente protegidos por redes, barandillas o petos de remate
- En los casos en que se superen los valores de exposición al ruido indicados en el artículo 51 del Real Decreto 286/06 de protección de los trabajadores frente al ruido, se establecerán las acciones correctivas oportunas, tales como el empleo de protectores auditivos
- La sierra estará totalmente protegida por la parte inferior de la mesa, de manera que no se pueda acceder al disco
- La parte superior de la sierra dispondrá de una carcasa metálica que impida el acceso al disco de sierra, excepto por el punto de introducción del elemento a cortar, y la proyección de partículas
- Se utilizará siempre un empujador para guiar el elemento a cortar, de modo que en ningún caso la mano quede expuesta al disco de la sierra
- La instalación eléctrica de la máquina estará siempre en perfecto estado y condiciones, comprobándose periódicamente el cableado, las clavijas y la toma de tierra
- Las piezas a serrar no contendrán clavos ni otros elementos metálicos
- El operario se colocará a sotavento del disco, evitando la inhalación de polvo

#### **1.5.4.10. Equipo de soldadura**

- No habrá materiales inflamables ni explosivos a menos de 10 metros de la zona de trabajo de soldadura
- Antes de soldar se eliminarán las pinturas y recubrimientos del soporte
- Durante los trabajos de soldadura se dispondrá siempre de un extintor de polvo químico en perfecto estado y condiciones de uso, en un lugar próximo y accesible
- En los locales cerrados en los que no se pueda garantizar una correcta renovación de aire se instalarán extractores, preferentemente sistemas de aspiración localizada
- Se paralizarán los trabajos de soldadura en altura ante la presencia de personas bajo el área de trabajo
- Tanto los soldadores como los trabajadores que se encuentren en las inmediaciones dispondrán de protección visual adecuada, no permaneciendo en ningún caso con los ojos al descubierto

#### **1.5.4.11. Herramientas manuales diversas**

- La alimentación de las herramientas se realizará a 24 V cuando se trabaje en ambientes húmedos o las herramientas no dispongan de doble aislamiento
- El acceso a las herramientas y su uso estará permitido únicamente a las personas autorizadas
- No se retirarán de las herramientas las protecciones diseñadas por el fabricante
- Se prohibirá, durante el trabajo con herramientas, el uso de pulseras, relojes, cadenas y elementos similares
- Las herramientas eléctricas dispondrán de doble aislamiento o estarán conectadas a tierra



- En las herramientas de corte se protegerá el disco con una carcasa antiproyección
- Las conexiones eléctricas a través de clemas se protegerán con carcasas anticontactos eléctricos
- Las herramientas se mantendrán en perfecto estado de uso, con los mangos sin grietas y limpios de residuos, manteniendo su carácter aislante para los trabajos eléctricos
- Las herramientas eléctricas estarán apagadas mientras no se estén utilizando y no se podrán usar con las manos o los pies mojados
- En los casos en que se superen los valores de exposición al ruido indicados en el artículo 51 del Real Decreto 286/06 de protección de los trabajadores frente al ruido, se establecerán las acciones correctivas oportunas, tales como el empleo de protectores auditivos

### **1.6. Identificación de los riesgos laborales evitables**

En este apartado se reseña la relación de las medidas preventivas a adoptar para evitar o reducir el efecto de los riesgos más frecuentes durante la ejecución de la obra.

#### **1.6.1. Caídas al mismo nivel**

- La zona de trabajo permanecerá ordenada, libre de obstáculos, limpia y bien iluminada
- Se habilitarán y balizarán las zonas de acopio de materiales

#### **1.6.2. Caídas a distinto nivel**

- Se dispondrán escaleras de acceso para salvar los desniveles
- Los huecos horizontales y los bordes de los forjados se protegerán mediante barandillas y redes homologadas
- Se mantendrán en buen estado las protecciones de los huecos y de los desniveles
- Las escaleras de acceso quedarán firmemente sujetas y bien amarradas

#### **1.6.3. Polvo y partículas**

- Se regará periódicamente la zona de trabajo para evitar el polvo
- Se usarán gafas de protección y mascarillas antipolvo en aquellos trabajos en los que se genere polvo o partículas

#### **1.6.4. Ruido**

- Se evaluarán los niveles de ruido en las zonas de trabajo
- Las máquinas estarán provistas de aislamiento acústico
- Se dispondrán los medios necesarios para eliminar o amortiguar los ruidos

#### **1.6.5. Esfuerzos**

- Se evitará el desplazamiento manual de las cargas pesadas
- Se limitará el peso de las cargas en caso de desplazamiento manual
- Se evitarán los sobreesfuerzos o los esfuerzos repetitivos
- Se evitarán las posturas inadecuadas o forzadas en el levantamiento o desplazamiento de cargas



#### **1.6.6. Incendios**

- No se fumará en presencia de materiales fungibles ni en caso de existir riesgo de incendio

#### **1.6.7. Intoxicación por emanaciones**

- Los locales y las zonas de trabajo dispondrán de ventilación suficiente
- Se utilizarán mascarillas y filtros apropiados

### **1.7. Relación de los riesgos laborales que no pueden eliminarse**

Los riesgos que difícilmente pueden eliminarse son los que se producen por causas inesperadas (como caídas de objetos y desprendimientos, entre otras). No obstante, pueden reducirse con el adecuado uso de las protecciones individuales y colectivas, así como con el estricto cumplimiento de la normativa en materia de seguridad y salud, y de las normas de la buena construcción.

#### **1.7.1. Caída de objetos**

Medidas preventivas y protecciones colectivas

- Se montarán marquesinas en los accesos
- La zona de trabajo permanecerá ordenada, libre de obstáculos, limpia y bien iluminada
- Se evitará el amontonamiento de materiales u objetos sobre los andamios
- No se lanzarán cascotes ni restos de materiales desde los andamios

Equipos de protección individual (EPI)

- Casco de seguridad homologado
- Guantes y botas de seguridad
- Uso de bolsa portaherramientas

#### **1.7.2. Dermatitis**

Medidas preventivas y protecciones colectivas

- Se evitará la generación de polvo de cemento

Equipos de protección individual (EPI)

- Guantes y ropa de trabajo adecuada

#### **1.7.3. Electrocuaciones**

Medidas preventivas y protecciones colectivas

- Se revisará periódicamente la instalación eléctrica
- El tendido eléctrico quedará fijado a los paramentos verticales
- Los alargadores portátiles tendrán mango aislante
- La maquinaria portátil dispondrá de protección con doble aislamiento
- Toda la maquinaria eléctrica estará provista de toma de tierra

Equipos de protección individual (EPI)

- Guantes dieléctricos
- Calzado aislante para electricistas
- Banquetas aislantes de la electricidad

#### **1.7.4. Quemaduras**



Medidas preventivas y protecciones colectivas

- La zona de trabajo permanecerá ordenada, libre de obstáculos, limpia y bien iluminada

Equipos de protección individual (EPI)

- Guantes, polainas y mandiles de cuero

#### **1.7.5. Golpes y cortes en extremidades**

Medidas preventivas y protecciones colectivas

- La zona de trabajo permanecerá ordenada, libre de obstáculos, limpia y bien iluminada

Equipos de protección individual (EPI)

- Guantes y botas de seguridad

### **1.8. Condiciones de seguridad y salud, en trabajos posteriores de reparación y mantenimiento**

En este apartado se aporta la información útil para realizar, en las debidas condiciones de seguridad y salud, los futuros trabajos de conservación, reparación y mantenimiento del edificio construido que entrañan mayores riesgos.

#### **1.8.1. Trabajos en cerramientos exteriores y cubiertas**

Para los trabajos en cerramientos, aleros de cubierta, revestimientos de paramentos exteriores o cualquier otro que se efectúe con riesgo de caída en altura, deberán utilizarse andamios que cumplan las condiciones especificadas en el presente estudio básico de seguridad y salud.

Durante los trabajos que puedan afectar a la vía pública, se colocará una visera de protección a la altura de la primera planta, para proteger a los transeúntes y a los vehículos de las posibles caídas de objetos.

#### **1.8.2. Trabajos en instalaciones**

Los trabajos correspondientes a las instalaciones de fontanería, eléctrica y de gas, deberán realizarse por personal cualificado, cumpliendo las especificaciones establecidas en su correspondiente Plan de Seguridad y Salud, así como en la normativa vigente en cada materia.

Antes de la ejecución de cualquier trabajo de reparación o de mantenimiento de los ascensores y montacargas, deberá elaborarse un Plan de Seguridad suscrito por un técnico competente en la materia.

#### **1.8.3. Trabajos con pinturas y barnices**

Los trabajos con pinturas u otros materiales cuya inhalación pueda resultar tóxica deberán realizarse con ventilación suficiente, adoptando los elementos de protección adecuados.

### **1.9. Trabajos que implican riesgos especiales**

En la obra objeto del presente Estudio Básico de Seguridad y Salud concurren los riesgos especiales referidos en los puntos 1, 2 y 10 incluidos en el Anexo II. "Relación no exhaustiva de los trabajos que implican riesgos especiales para la seguridad y la salud de los trabajadores" del R.D. 1627/97 de 24 de Octubre.

Estos riesgos especiales suelen presentarse en la ejecución de la estructura, cerramientos y cubiertas y en el propio montaje de las medidas de seguridad y de protección. Cabe destacar:

- Montaje de forjado, especialmente en los bordes perimetrales.
- Ejecución de cerramientos exteriores.



- Formación de los antepechos de cubierta.
- Colocación de horcas y redes de protección.
- Los huecos horizontales y los bordes de los forjados se protegerán mediante barandillas y redes homologadas
- Disposición de plataformas voladas.
- Elevación y acople de los módulos de andamiaje para la ejecución de las fachadas.

### **1.10. Medidas en caso de emergencia**

El contratista deberá reflejar en el correspondiente plan de seguridad y salud las posibles situaciones de emergencia, estableciendo las medidas oportunas en caso de primeros auxilios y designando para ello a personal con formación, que se hará cargo de dichas medidas.

Los trabajadores responsables de las medidas de emergencia tienen derecho a la paralización de su actividad, debiendo estar garantizada la adecuada administración de los primeros auxilios y, cuando la situación lo requiera, el rápido traslado del operario a un centro de asistencia médica.

### **1.11. Presencia de los recursos preventivos del contratista**

Dadas las características de la obra y los riesgos previstos en el presente Estudio Básico de Seguridad y Salud, cada contratista deberá asignar la presencia de sus recursos preventivos en la obra, según se establece en la legislación vigente en la materia.

A tales efectos, el contratista deberá concretar los recursos preventivos asignados a la obra con capacitación suficiente, que deberán disponer de los medios necesarios para vigilar el cumplimiento de las medidas incluidas en el correspondiente plan de seguridad y salud.

Dicha vigilancia incluirá la comprobación de la eficacia de las actividades preventivas previstas en dicho Plan, así como la adecuación de tales actividades a los riesgos que pretenden prevenirse o a la aparición de riesgos no previstos y derivados de la situación que determina la necesidad de la presencia de los recursos preventivos.

Si, como resultado de la vigilancia, se observa un deficiente cumplimiento de las actividades preventivas, las personas que tengan asignada la presencia harán las indicaciones necesarias para el correcto e inmediato cumplimiento de las actividades preventivas, debiendo poner tales circunstancias en conocimiento del empresario para que éste adopte las medidas oportunas para corregir las deficiencias observadas.

## **2. NORMATIVA Y LEGISLACIÓN APLICABLES.**





## 2.1. Y. Seguridad y salud

### Ley de Prevención de Riesgos Laborales

Ley 31/1995, de 8 de noviembre, de la Jefatura del Estado.

B.O.E.: 10 de noviembre de 1995

Completada por:

#### **Protección de los trabajadores contra los riesgos relacionados con la exposición a agentes cancerígenos durante el trabajo**

Real Decreto 665/1997, de 12 de mayo, del Ministerio de la Presidencia.

B.O.E.: 24 de mayo de 1997

Modificada por:

#### **Ley de Medidas Fiscales, Administrativas y del Orden Social**

Ley 50/1998, de 30 de diciembre, de la Jefatura del Estado.

Modificación de los artículos 45, 47, 48 y 49 de la Ley 31/1995.

B.O.E.: 31 de diciembre de 1998

Completada por:

#### **Disposiciones mínimas de seguridad y salud en el trabajo en el ámbito de las empresas de trabajo temporal**

Real Decreto 216/1999, de 5 de febrero, del Ministerio de Trabajo y Asuntos Sociales.

B.O.E.: 24 de febrero de 1999

Completada por:

#### **Protección de la salud y seguridad de los trabajadores contra los riesgos relacionados con los agentes químicos durante el trabajo**

Real Decreto 374/2001, de 6 de abril, del Ministerio de la Presidencia.

B.O.E.: 1 de mayo de 2001

Completada por:

#### **Disposiciones mínimas para la protección de la salud y seguridad de los trabajadores frente al riesgo eléctrico**

Real Decreto 614/2001, de 8 de junio, del Ministerio de la Presidencia.

B.O.E.: 21 de junio de 2001

Completada por:

#### **Protección de la salud y la seguridad de los trabajadores expuestos a los riesgos derivados de atmósferas explosivas en el lugar de trabajo**



Real Decreto 681/2003, de 12 de junio, del Ministerio de la Presidencia.

B.O.E.: 18 de junio de 2003

Modificada por:

**Ley de reforma del marco normativo de la prevención de riesgos laborales**

Ley 54/2003, de 12 de diciembre, de la Jefatura del Estado.

B.O.E.: 13 de diciembre de 2003

Desarrollada por:

**Desarrollo del artículo 24 de la Ley 31/1995 de Prevención de Riesgos Laborales, en materia de coordinación de actividades empresariales**

Real Decreto 171/2004, de 30 de enero, del Ministerio de Trabajo y Asuntos Sociales.

B.O.E.: 31 de enero de 2004

Completada por:

**Protección de la salud y la seguridad de los trabajadores frente a los riesgos que puedan derivarse de la exposición a vibraciones mecánicas**

Real Decreto 1311/2005, de 4 de noviembre, del Ministerio de Trabajo y Asuntos Sociales.

B.O.E.: 5 de noviembre de 2005

Completada por:

**Protección de la salud y la seguridad de los trabajadores contra los riesgos relacionados con la exposición al ruido**

Real Decreto 286/2006, de 10 de marzo, del Ministerio de la Presidencia.

B.O.E.: 11 de marzo de 2006

Completada por:

**Disposiciones mínimas de seguridad y salud aplicables a los trabajos con riesgo de exposición al amianto**

Real Decreto 396/2006, de 31 de marzo, del Ministerio de la Presidencia.

B.O.E.: 11 de abril de 2006

Modificada por:

**Modificación de diversas leyes para su adaptación a la Ley sobre el libre acceso a las actividades de servicios y su ejercicio**

Ley 25/2009, de 22 de diciembre, de la Jefatura del Estado.

B.O.E.: 23 de diciembre de 2009



Real Decreto 39/1997, de 17 de enero, del Ministerio de Trabajo y Asuntos Sociales.

B.O.E.: 31 de enero de 1997

Completado por:

**Protección de los trabajadores contra los riesgos relacionados con la exposición a agentes cancerígenos durante el trabajo**

Real Decreto 665/1997, de 12 de mayo, del Ministerio de la Presidencia.

B.O.E.: 24 de mayo de 1997

Modificado por:

**Modificación del Reglamento de los Servicios de Prevención**

Real Decreto 780/1998, de 30 de abril, del Ministerio de Trabajo y Asuntos Sociales.

B.O.E.: 1 de mayo de 1998

Completado por:

**Protección de la salud y seguridad de los trabajadores contra los riesgos relacionados con los agentes químicos durante el trabajo**

Real Decreto 374/2001, de 6 de abril, del Ministerio de la Presidencia.

B.O.E.: 1 de mayo de 2001

Completado por:

**Disposiciones mínimas para la protección de la salud y seguridad de los trabajadores frente al riesgo eléctrico**

Real Decreto 614/2001, de 8 de junio, del Ministerio de la Presidencia.

B.O.E.: 21 de junio de 2001

Completado por:

**Protección de la salud y la seguridad de los trabajadores frente a los riesgos que puedan derivarse de la exposición a vibraciones mecánicas**

Real Decreto 1311/2005, de 4 de noviembre, del Ministerio de Trabajo y Asuntos Sociales.

B.O.E.: 5 de noviembre de 2005

Completado por:

**Protección de la salud y la seguridad de los trabajadores contra los riesgos relacionados con la exposición al ruido**

Real Decreto 286/2006, de 10 de marzo, del Ministerio de la Presidencia.

B.O.E.: 11 de marzo de 2006

Completado por:



**Disposiciones mínimas de seguridad y salud aplicables a los trabajos con riesgo de exposición al amianto**

Real Decreto 396/2006, de 31 de marzo, del Ministerio de la Presidencia.

B.O.E.: 11 de abril de 2006

Modificado por:

**Modificación del Reglamento de los Servicios de Prevención y de las Disposiciones mínimas de seguridad y de salud en las obras de construcción**

Real Decreto 604/2006, de 19 de mayo, del Ministerio de Trabajo y Asuntos Sociales.

B.O.E.: 29 de mayo de 2006

Modificado por:

**Modificación del Real Decreto 39/1997, de 17 de enero, por el que se aprueba el Reglamento de los Servicios de Prevención**

Real Decreto 337/2010, de 19 de marzo, del Ministerio de Trabajo e Inmigración.

B.O.E.: 23 de marzo de 2010

**Seguridad y Salud en los lugares de trabajo**

Real Decreto 486/1997, de 14 de abril, del Ministerio de Trabajo y Asuntos Sociales.

B.O.E.: 23 de abril de 1997

**Manipulación de cargas**

Real Decreto 487/1997, de 14 de abril, del Ministerio de Trabajo y Asuntos Sociales.

B.O.E.: 23 de abril de 1997

**Protección de los trabajadores contra los riesgos relacionados con la exposición a agentes cancerígenos durante el trabajo**

Real Decreto 665/1997, de 12 de mayo, del Ministerio de la Presidencia.

B.O.E.: 24 de mayo de 1997

Modificado por:

**Modificación del Real Decreto 665/1997, de 12 de mayo, sobre la protección de los trabajadores contra los riesgos relacionados con la exposición a agentes cancerígenos durante el trabajo y ampliación de su ámbito de aplicación a los agentes mutágenos**

Real Decreto 349/2003, de 21 de marzo, del Ministerio de la Presidencia.

B.O.E.: 5 de abril de 2003

Completado por:

**Disposiciones mínimas de seguridad y salud aplicables a los trabajos con riesgo de exposición al amianto**



Real Decreto 396/2006, de 31 de marzo, del Ministerio de la Presidencia.

B.O.E.: 11 de abril de 2006

### **Utilización de equipos de trabajo**

Real Decreto 1215/1997, de 18 de julio, del Ministerio de Trabajo y Asuntos Sociales.

B.O.E.: 7 de agosto de 1997

Modificado por:

**Modificación del Real Decreto 1215/1997, de 18 de julio, por el que se establecen las disposiciones mínimas de seguridad y salud para la utilización por los trabajadores de los equipos de trabajo, en materia de trabajos temporales en altura**

Real Decreto 2177/2004, de 12 de noviembre, del Ministerio de la Presidencia.

B.O.E.: 13 de noviembre de 2004

### **Disposiciones mínimas de seguridad y de salud en las obras de construcción**

Real Decreto 1627/1997, de 24 de octubre, del Ministerio de la Presidencia.

B.O.E.: 25 de octubre de 1997

Completado por:

**Disposiciones mínimas de seguridad y salud aplicables a los trabajos con riesgo de exposición al amianto**

Real Decreto 396/2006, de 31 de marzo, del Ministerio de la Presidencia.

B.O.E.: 11 de abril de 2006

Modificado por:

**Modificación del Reglamento de los Servicios de Prevención y de las Disposiciones mínimas de seguridad y de salud en las obras de construcción**

Real Decreto 604/2006, de 19 de mayo, del Ministerio de Trabajo y Asuntos Sociales.

B.O.E.: 29 de mayo de 2006

Modificado por:

**Desarrollo de la Ley 32/2006, de 18 de octubre, reguladora de la subcontratación en el sector de la construcción**

Real Decreto 1109/2007, de 24 de agosto, del Ministerio de Trabajo y Asuntos Sociales.

Disposición final tercera. Modificación de los artículos 13 y 18 del Real Decreto 1627/1997.

B.O.E.: 25 de agosto de 2007

Corrección de errores.

B.O.E.: 12 de septiembre de 2007



**Registro de coordinadores y coordinadoras en materia de seguridad y salud, con formación preventiva especializada en las obras de construcción, de la Comunidad Autónoma de Andalucía**

Decreto 166/2005, de 12 de julio, de la Consejería de Empleo de la Junta de Andalucía.

B.O.J.A.: 4 de agosto de 2005

**2.1.1. YC. Sistemas de protección colectiva**

**2.1.1.1. YCU. Protección contra incendios**

**Disposiciones de aplicación de la Directiva del Parlamento Europeo y del Consejo, 97/23/CE, relativa a los equipos de presión y se modifica el Real Decreto 1244/1979, de 4 de abril, que aprobó el Reglamento de aparatos a presión**

Real Decreto 769/1999, de 7 de mayo, del Ministerio de Industria y Energía.

B.O.E.: 31 de mayo de 1999

Completado por:

**Publicación de la relación de normas armonizadas en el ámbito del Real Decreto 769/1999, de 7 de mayo, por el que se dictan las disposiciones de aplicación de la Directiva del Parlamento Europeo y del Consejo, 97/23/CE, relativa a los equipos a presión**

Resolución de 28 de octubre de 2002, de la Dirección General de Política Tecnológica del Ministerio de Ciencia y Tecnología.

B.O.E.: 4 de diciembre de 2002

**Reglamento de equipos a presión y sus instrucciones técnicas complementarias**

Real Decreto 2060/2008, de 12 de diciembre, del Ministerio de Industria, Turismo y Comercio.

B.O.E.: 5 de febrero de 2009

Corrección de errores:

**Corrección de errores del Real Decreto 2060/2008, de 12 de diciembre, por el que se aprueba el Reglamento de equipos a presión y sus instrucciones técnicas complementarias**

B.O.E.: 28 de octubre de 2009

Modificado por:

**Real Decreto por el que se modifican diversas normas reglamentarias en materia de seguridad industrial para adecuarlas a la Ley 17/2009, de 23 de noviembre, sobre el libre acceso a las actividades de servicios y su ejercicio, y a la Ley 25/2009, de 22 de diciembre, de modificación de diversas leyes para su adaptación a la Ley sobre el libre acceso a las actividades de servicios y su ejercicio**

Real Decreto 560/2010, de 7 de mayo, del Ministerio de Industria, Turismo y Comercio.

B.O.E.: 22 de mayo de 2010

**Señalización de seguridad y salud en el trabajo**



Real Decreto 485/1997, de 14 de abril, del Ministerio de Trabajo y Asuntos Sociales.

B.O.E.: 23 de abril de 1997

Completado por:

**Protección de la salud y seguridad de los trabajadores contra los riesgos relacionados con los agentes químicos durante el trabajo**

Real Decreto 374/2001, de 6 de abril, del Ministerio de la Presidencia.

B.O.E.: 1 de mayo de 2001

Completado por:

**Protección de la salud y la seguridad de los trabajadores contra los riesgos relacionados con la exposición al ruido**

Real Decreto 286/2006, de 10 de marzo, del Ministerio de la Presidencia.

B.O.E.: 11 de marzo de 2006

### 2.1.2. YI. Equipos de protección individual

**Real Decreto por el que se regulan las condiciones para la comercialización y libre circulación intracomunitaria de los equipos de protección individual**

Real Decreto 1407/1992, de 20 de noviembre, del Ministerio de Relaciones con la Cortes y de la Secretaría del Gobierno.

B.O.E.: 28 de diciembre de 1992

Modificado por:

**Modificación del Real Decreto 1407/1992, de 20 de noviembre, por el que se regulan las condiciones para la comercialización y libre circulación intracomunitaria de los equipos de protección individual**

Real Decreto 159/1995, de 3 de febrero, del Ministerio de la Presidencia.

B.O.E.: 8 de marzo de 1995

Corrección de errores:

**Corrección de erratas del Real Decreto 159/1995, de 3 de febrero, por el que se modifica el Real Decreto 1407/1992, de 20 de noviembre, por el que se regulan las condiciones para la comercialización y libre circulación intracomunitaria de los equipos de protección individual**

B.O.E.: 22 de marzo de 1995

Completado por:

**Resolución por la que se publica, a título informativo, información complementaria establecida por el Real Decreto 1407/1992, de 20 de noviembre, por el que se regulan las condiciones para la comercialización y libre circulación intracomunitaria de los equipos de protección individual**

Resolución de 25 de abril de 1996 de la Dirección General de Calidad y Seguridad Industrial, del Ministerio de Industria y Energía.



B.O.E.: 28 de mayo de 1996

Modificado por:

**Modificación del anexo del Real Decreto 159/1995, de 3 de febrero, que modificó a su vez el Real Decreto 1407/1992, de 20 de noviembre, relativo a las condiciones para la comercialización y libre circulación intracomunitaria de los equipos de protección individual**

Orden de 20 de febrero de 1997, del Ministerio de Industria y Energía.

B.O.E.: 6 de marzo de 1997

Completado por:

**Resolución por la que se actualiza el anexo IV de la Resolución de 18 de marzo de 1998, de la Dirección General de Tecnología y Seguridad Industrial**

Resolución de 29 de abril de 1999 del Ministerio de Industria y Energía.

B.O.E.: 29 de junio de 1999

### **Utilización de equipos de protección individual**

Real Decreto 773/1997, de 30 de mayo, del Ministerio de Trabajo y Asuntos Sociales.

B.O.E.: 12 de junio de 1997

Corrección de errores:

**Corrección de erratas del Real Decreto 773/1997, de 30 de mayo, sobre disposiciones de seguridad y salud relativas a la utilización por los trabajadores de equipos de protección individual**

Ministerio de la Presidencia.

B.O.E.: 18 de julio de 1997

Completado por:

**Protección de la salud y la seguridad de los trabajadores contra los riesgos relacionados con la exposición al ruido**

Real Decreto 286/2006, de 10 de marzo, del Ministerio de la Presidencia.

B.O.E.: 11 de marzo de 2006

Completado por:

**Disposiciones mínimas de seguridad y salud aplicables a los trabajos con riesgo de exposición al amianto**

Real Decreto 396/2006, de 31 de marzo, del Ministerio de la Presidencia.

B.O.E.: 11 de abril de 2006

## **2.1.3. YM. Medicina preventiva y primeros auxilios**

### **2.1.3.1. YMM. Material médico**





**Orden por la que se establece el suministro a las empresas de botiquines con material de primeros auxilios en caso de accidente de trabajo, como parte de la acción protectora del sistema de la Seguridad Social**

Orden TAS/2947/2007, de 8 de octubre, del Ministerio de Trabajo y Asuntos Sociales.

B.O.E.: 11 de octubre de 2007

**2.1.4. YP. Instalaciones provisionales de higiene y bienestar**

**DB HS Salubridad**

Código Técnico de la Edificación (CTE). Documento Básico HS.

Real Decreto 314/2006, de 17 de marzo, del Ministerio de Vivienda.

B.O.E.: 28 de marzo de 2006

Modificado por el Real Decreto 1371/2007, de 19 de octubre, del Ministerio de Vivienda.

B.O.E.: 23 de octubre de 2007

Corrección de errores.

B.O.E.: 25 de enero de 2008

Modificado por:

**Modificación de determinados documentos básicos del Código Técnico de la Edificación aprobados por el Real Decreto 314/2006, de 17 de marzo, y el Real Decreto 1371/2007, de 19 de octubre**

Orden VIV/984/2009, de 15 de abril, del Ministerio de Vivienda.

B.O.E.: 23 de abril de 2009

**Criterios sanitarios de la calidad del agua de consumo humano**

Real Decreto 140/2003, de 7 de febrero, del Ministerio de la Presidencia.

B.O.E.: 21 de febrero de 2003

**Criterios higiénico-sanitarios para la prevención y control de la legionelosis**

Real Decreto 865/2003, de 4 de julio, del Ministerio de Sanidad y Consumo.

B.O.E.: 18 de julio de 2003

**Medidas para el control y la vigilancia higiénico-sanitarias de instalaciones de riesgo en la transmisión de la legionelosis y se crea el registro oficial de establecimientos y servicios biocidas de Andalucía**

Decreto 287/2002, de 26 de noviembre, de la Consejería de Salud de la Junta de Andalucía.

B.O.J.A.: 7 de diciembre de 2002

**Reglamento Electrotécnico para Baja Tensión e Instrucciones Complementarias (ITC) BT 01 a BT**



51

Real Decreto 842/2002, de 2 de agosto, del Ministerio de Ciencia y Tecnología.

B.O.E.: Suplemento al nº 224, de 18 de septiembre de 2002

Modificado por:

**Anulado el inciso 4.2.C.2 de la ITC-BT-03**

Sentencia de 17 de febrero de 2004 de la Sala Tercera del Tribunal Supremo.

B.O.E.: 5 de abril de 2004

Completado por:

**Autorización para el empleo de sistemas de instalaciones con conductores aislados bajo canales protectores de material plástico**

Resolución de 18 de enero de 1988, de la Dirección General de Innovación Industrial.

B.O.E.: 19 de febrero de 1988

Modificado por:

**Real Decreto por el que se modifican diversas normas reglamentarias en materia de seguridad industrial para adecuarlas a la Ley 17/2009, de 23 de noviembre, sobre el libre acceso a las actividades de servicios y su ejercicio, y a la Ley 25/2009, de 22 de diciembre, de modificación de diversas leyes para su adaptación a la Ley sobre el libre acceso a las actividades de servicios y su ejercicio**

Real Decreto 560/2010, de 7 de mayo, del Ministerio de Industria, Turismo y Comercio.

B.O.E.: 22 de mayo de 2010

**Reglamento regulador de las infraestructuras comunes de telecomunicaciones para el acceso a los servicios de telecomunicación en el interior de las edificaciones**

Real Decreto 346/2011, de 11 de marzo, del Ministerio de Industria, Turismo y Comercio.

B.O.E.: 1 de abril de 2011

Desarrollado por:

**Orden por la que se desarrolla el Reglamento regulador de las infraestructuras comunes de telecomunicaciones para el acceso a los servicios de telecomunicación en el interior de las edificaciones, aprobado por el Real Decreto 346/2011, de 11 de marzo**

Derogada la disposición adicional 3 por el R.D. 805/2014.

Orden ITC/1644/2011, de 10 de junio, del Ministerio de Industria, Turismo y Comercio.

B.O.E.: 16 de junio de 2011

Modificado por:

**Plan técnico nacional de la televisión digital terrestre y regulación de determinados aspectos para la liberación del dividendo digital**



Real Decreto 805/2014, de 19 de septiembre, del Ministerio de Industria, Energía y Turismo.

B.O.E.: 24 de septiembre de 2014

### **2.1.5. YS. Señalización provisional de obras**

#### **2.1.5.1. YSB. Balizamiento**

##### **Instrucción 8.3-IC Señalización de obras**

Orden de 31 de agosto de 1987, del Ministerio de Obras Públicas y Urbanismo.

B.O.E.: 18 de septiembre de 1987

##### **Señalización de seguridad y salud en el trabajo**

Real Decreto 485/1997, de 14 de abril, del Ministerio de Trabajo y Asuntos Sociales.

B.O.E.: 23 de abril de 1997

Completado por:

##### **Protección de la salud y seguridad de los trabajadores contra los riesgos relacionados con los agentes químicos durante el trabajo**

Real Decreto 374/2001, de 6 de abril, del Ministerio de la Presidencia.

B.O.E.: 1 de mayo de 2001

Completado por:

##### **Protección de la salud y la seguridad de los trabajadores contra los riesgos relacionados con la exposición al ruido**

Real Decreto 286/2006, de 10 de marzo, del Ministerio de la Presidencia.

B.O.E.: 11 de marzo de 2006

#### **2.1.5.2. YSH. Señalización horizontal**

##### **Instrucción 8.3-IC Señalización de obras**

Orden de 31 de agosto de 1987, del Ministerio de Obras Públicas y Urbanismo.

B.O.E.: 18 de septiembre de 1987

#### **2.1.5.3. YSV. Señalización vertical**

##### **Instrucción 8.3-IC Señalización de obras**

Orden de 31 de agosto de 1987, del Ministerio de Obras Públicas y Urbanismo.

B.O.E.: 18 de septiembre de 1987

#### **2.1.5.4. YSN. Señalización manual**

##### **Instrucción 8.3-IC Señalización de obras**



Orden de 31 de agosto de 1987, del Ministerio de Obras Públicas y Urbanismo.

B.O.E.: 18 de septiembre de 1987

#### **2.1.5.5. YSS. Señalización de seguridad y salud**

##### **Señalización de seguridad y salud en el trabajo**

Real Decreto 485/1997, de 14 de abril, del Ministerio de Trabajo y Asuntos Sociales.

B.O.E.: 23 de abril de 1997

Completado por:

##### **Protección de la salud y seguridad de los trabajadores contra los riesgos relacionados con los agentes químicos durante el trabajo**

Real Decreto 374/2001, de 6 de abril, del Ministerio de la Presidencia.

B.O.E.: 1 de mayo de 2001

Completado por:

##### **Protección de la salud y la seguridad de los trabajadores contra los riesgos relacionados con la exposición al ruido**

Real Decreto 286/2006, de 10 de marzo, del Ministerio de la Presidencia.

B.O.E.: 11 de marzo de 2006

### **3. PLIEGO**



### **3.1. Pliego de cláusulas administrativas**

#### **3.1.1. Disposiciones generales**

##### ***3.1.1.1. Objeto del Pliego de condiciones***

El presente Pliego de condiciones junto con las disposiciones contenidas en el correspondiente Pliego del Proyecto de ejecución, tienen por objeto definir las atribuciones y obligaciones de los agentes que intervienen en materia de Seguridad y Salud, así como las condiciones que deben cumplir las medidas preventivas, las protecciones individuales y colectivas de la construcción de la obra "CEIP CELESTINO MUTIS", situada en Calle República el Salvador, 1, 11004 Cádiz, Cádiz (Cádiz), según el proyecto redactado por OTPI Ayuntamiento de Cádiz. Todo ello con fin de evitar cualquier accidente o enfermedad profesional, que pueden ocasionarse durante el transcurso de la ejecución de la obra o en los futuros trabajos de conservación, reparación y mantenimiento.

#### **3.1.2. Disposiciones facultativas**

##### ***3.1.2.1. Definición, atribuciones y obligaciones de los agentes de la edificación***

Las atribuciones y las obligaciones de los distintos agentes intervinientes en la edificación son las reguladas en sus aspectos generales por la Ley 38/99, de Ordenación de la Edificación (L.O.E.).

Las garantías y responsabilidades de los agentes y trabajadores de la obra frente a los riesgos derivados de las condiciones de trabajo en materia de seguridad y salud, son las establecidas por la Ley 31/1995 de Prevención de Riesgos Laborales y el Real Decreto 1627/1997 "Disposiciones mínimas de seguridad y de salud en las obras de construcción".

##### ***3.1.2.2. El Promotor***

Es la persona física o jurídica, pública o privada, que individual o colectivamente decide, impulsa, programa y financia con recursos propios o ajenos, las obras de edificación para sí o para su posterior enajenación, entrega o cesión a terceros bajo cualquier título.

Tiene la responsabilidad de contratar a los técnicos redactores del preceptivo Estudio de Seguridad y Salud - o Estudio Básico, en su caso - al igual que a los técnicos coordinadores en la materia en la fase que corresponda, todo ello según lo establecido en el R.D. 1627/1997, de 24 de octubre, por el que se establecen las disposiciones mínimas en materia de seguridad y salud en las obras de construcción, facilitando copias a las empresas contratistas, subcontratistas o trabajadores autónomos contratados directamente por el Promotor, exigiendo la presentación de cada Plan de Seguridad y Salud previamente al comienzo de las obras.

El Promotor tendrá la consideración de Contratista cuando realice la totalidad o determinadas partes de la obra con medios humanos y recursos propios, o en el caso de contratar directamente a trabajadores autónomos para su realización o para trabajos parciales de la misma, excepto en los casos estipulados en el Real Decreto 1627/1997.

##### ***3.1.2.3. El Projectista***

Es el agente que, por encargo del promotor y con sujeción a la normativa técnica y urbanística correspondiente, redacta el proyecto.

Tomará en consideración en las fases de concepción, estudio y elaboración del proyecto básico y de ejecución, los principios y criterios generales de prevención en materia de seguridad y de salud, de acuerdo con la legislación vigente.

##### ***3.1.2.4. El Contratista y Subcontratista***

Según define el artículo 2 del Real Decreto 1627/1997:



Contratista es la persona física o jurídica que asume contractualmente ante el Promotor, con medios humanos y materiales propios o ajenos, el compromiso de ejecutar la totalidad o parte de las obras, con sujeción al proyecto y al contrato.

Subcontratista es la persona física o jurídica que asume contractualmente ante el contratista, empresario principal, el compromiso de realizar determinadas partes o instalaciones de la obra, con sujeción al proyecto por el que se rige su ejecución.

El Contratista comunicará a la autoridad laboral competente la apertura del centro de trabajo en la que incluirá el Plan de Seguridad y Salud al que se refiere el artículo 7 del R.D.1627/1997, de 24 de octubre.

Adoptará todas las medidas preventivas que cumplan los preceptos en materia de Prevención de Riesgos Laborales y Seguridad y Salud que establece la legislación vigente, redactando el correspondiente Plan de Seguridad y ajustándose al cumplimiento estricto y permanente de lo establecido en el Estudio Básico de Seguridad y Salud, disponiendo de todos los medios necesarios y dotando al personal del equipamiento de seguridad exigibles, cumpliendo las órdenes efectuadas por el coordinador en materia de seguridad y de salud durante la ejecución de la obra.

Supervisará de manera continuada el cumplimiento de las normas de seguridad, tutelando las actividades de los trabajadores a su cargo y, en su caso, relevando de su puesto a todos aquellos que pudieran menoscabar las condiciones básicas de seguridad personales o generales, por no estar en las condiciones adecuadas.

Entregará la información suficiente al coordinador en materia de seguridad y de salud durante la ejecución de la obra, donde se acredite la estructura organizativa de la empresa, sus responsabilidades, funciones, procesos, procedimientos y recursos materiales y humanos disponibles, con el fin de garantizar una adecuada acción preventiva de riesgos de la obra.

Entre las responsabilidades y obligaciones del contratista y de los subcontratistas en materia de seguridad y salud, cabe destacar las contenidas en el artículo 11 "Obligaciones de los contratistas y subcontratistas" del R.D. 1627/1997.

Aplicar los principios de la acción preventiva que se recogen en la Ley de Prevención de Riesgos Laborales.

Cumplir y hacer cumplir a su personal lo establecido en el plan de seguridad y salud.

Cumplir la normativa en materia de prevención de riesgos laborales, teniendo en cuenta, en su caso, las obligaciones sobre coordinación de actividades empresariales previstas en la Ley, durante la ejecución de la obra.

Informar y proporcionar las instrucciones adecuadas y precisas a los trabajadores autónomos sobre todas las medidas que hayan de adoptarse en lo referente a su seguridad y salud en la obra.

Atender las indicaciones y consignas del coordinador en materia de seguridad y salud, cumpliendo estrictamente sus instrucciones durante la ejecución de la obra.

Responderán de la correcta ejecución de las medidas preventivas fijadas en el plan de seguridad y salud en lo relativo a las obligaciones que les correspondan a ellos directamente o, en su caso, a los trabajadores autónomos por ellos contratados.

Responderán solidariamente de las consecuencias que se deriven del incumplimiento de las medidas previstas en el plan.

Las responsabilidades de los coordinadores, de la Dirección facultativa y del Promotor, no eximirán de sus responsabilidades a los contratistas y a los subcontratistas.

### **3.1.2.5. La Dirección Facultativa**

Según define el artículo 2 del Real Decreto 1627/1997, se entiende como Dirección Facultativa:



El técnico o los técnicos competentes designados por el Promotor, encargados de la dirección y del control de la ejecución de la obra.

Las responsabilidades de la Dirección facultativa y del Promotor, no eximen en ningún caso de las atribuibles a los contratistas y a los subcontratistas.

#### **3.1.2.6. Coordinador de Seguridad y Salud en Proyecto**

Es el técnico competente designado por el Promotor para coordinar, durante la fase del proyecto de ejecución, la aplicación de los principios y criterios generales de prevención en materia de seguridad y salud.

#### **3.1.2.7. Coordinador de Seguridad y Salud en Ejecución**

El Coordinador de Seguridad y Salud durante la ejecución de la obra, es el técnico competente designado por el Promotor, que forma parte de la Dirección Facultativa.

Asumirá las tareas y responsabilidades asociadas a las siguientes funciones:

- Coordinar la aplicación de los principios generales de prevención y de seguridad, tomando las decisiones técnicas y de organización, con el fin de planificar las distintas tareas o fases de trabajo que vayan a desarrollarse simultánea o sucesivamente, estimando la duración requerida para la ejecución de las mismas.
- Coordinar las actividades de la obra para garantizar que los contratistas y, en su caso, los subcontratistas y los trabajadores autónomos, apliquen de manera coherente y responsable los principios de la acción preventiva recogidos en la legislación vigente.
- Aprobar el plan de seguridad y salud elaborado por el contratista y, en su caso, las modificaciones introducidas en el mismo.
- Organizar la coordinación de actividades empresariales prevista en la Ley de Prevención de Riesgos Laborales.
- Coordinar las acciones y funciones de control de la aplicación correcta de los métodos de trabajo.
- Adoptar las medidas necesarias para que sólo las personas autorizadas puedan acceder a la obra. La Dirección facultativa asumirá esta función cuando no fuera necesaria la designación de un coordinador.

#### **3.1.2.8. Trabajadores Autónomos**

Es la persona física, distinta del contratista y subcontratista, que realiza de forma personal y directa una actividad profesional, sin sujeción a un contrato de trabajo y que asume contractualmente ante el promotor, el contratista o el subcontratista, el compromiso de realizar determinadas partes o instalaciones de la obra.

Cuando el trabajador autónomo emplee en la obra a trabajadores por cuenta ajena, tendrá la consideración de contratista o subcontratista.

Los trabajadores autónomos cumplirán lo establecido en el plan de seguridad y salud.

#### **3.1.2.9. Trabajadores por cuenta ajena**

Los contratistas y subcontratistas deberán garantizar que los trabajadores reciban una información adecuada de todas las medidas que hayan de adoptarse en lo que se refiere a su seguridad y su salud en la obra.

La consulta y la participación de los trabajadores o de sus representantes, se realizarán de conformidad con lo dispuesto en la Ley de Prevención de Riesgos Laborales.

El contratista facilitará a los representantes de los trabajadores en el centro de trabajo una copia del plan de seguridad y salud y de sus posibles modificaciones.

#### **3.1.2.10. Fabricantes y suministradores de equipos de protección y materiales de construcción**





Los fabricantes, importadores y suministradores de maquinaria, equipos, productos y útiles de trabajo, deberán suministrar la información que indique la forma correcta de utilización por los trabajadores, las medidas preventivas adicionales que deban tomarse y los riesgos laborales que conlleven tanto su uso normal como su manipulación o empleo inadecuado.

#### **3.1.2.11. Recursos preventivos**

Con el fin de ejercer las labores de recurso preventivo, según lo establecido en la Ley 31/95, Ley 54/03 y Real Decreto 604/06, el empresario designará para la obra los recursos preventivos, que podrán ser:

- a) Uno o varios trabajadores designados por la empresa.
- b) Uno o varios miembros del servicio de prevención propio de la empresa.
- c) Uno o varios miembros del servicio o los servicios de prevención ajenos.

Las personas a las que se asigne esta vigilancia deberán dar las instrucciones necesarias para el correcto e inmediato cumplimiento de las actividades preventivas. En caso de observar un deficiente cumplimiento de las mismas o una ausencia, insuficiencia o falta de adecuación de las mismas, se informará al empresario para que éste adopte las medidas necesarias para su corrección, notificándose a su vez al Coordinador de Seguridad y Salud y al resto de la Dirección Facultativa.

En el Plan de Seguridad y Salud se especificarán los casos en que la presencia de los recursos preventivos es necesaria, especificándose expresamente el nombre de la persona o personas designadas para tal fin, concretando las tareas en las que inicialmente se prevé necesaria su presencia.

#### **3.1.3. Formación en Seguridad**

Con el fin de que todo el personal que acceda a la obra disponga de la suficiente formación en las materias preventivas de seguridad y salud, la empresa se encargará de su formación para la adecuada prevención de riesgos y el correcto uso de las protecciones colectivas e individuales. Dicha formación alcanzará todos los niveles de la empresa, desde los directivos hasta los trabajadores no cualificados, incluyendo a los técnicos, encargados, especialistas y operadores de máquinas entre otros.

#### **3.1.4. Reconocimientos médicos**

La vigilancia del estado de salud de los trabajadores quedará garantizada por la empresa contratista, en función de los riesgos inherentes al trabajo asignado y en los casos establecidos por la legislación vigente.

Dicha vigilancia será voluntaria, excepto cuando la realización de los reconocimientos sea imprescindible para evaluar los efectos de las condiciones de trabajo sobre su salud, o para verificar que su estado de salud no constituye un peligro para otras personas o para el mismo trabajador.

#### **3.1.5. Salud e higiene en el trabajo**

##### **3.1.5.1. Primeros auxilios**

El empresario designará al personal encargado de la adopción de las medidas necesarias en caso de accidente, con el fin de garantizar la prestación de los primeros auxilios y la evacuación del accidentado.

Se dispondrá, en un lugar visible de la obra y accesible a los operarios, un botiquín perfectamente equipado con material sanitario destinado a primeros auxilios.

El Contratista instalará rótulos con caracteres legibles hasta una distancia de 2 m, en el que se suministre a los trabajadores y participantes en la obra la información suficiente para establecer rápido contacto con el centro asistencial más próximo.

##### **3.1.5.2. Actuación en caso de accidente**

En caso de accidente se tomarán solamente las medidas indispensables hasta que llegue la asistencia



médica, para que el accidentado pueda ser trasladado con rapidez y sin riesgo. En ningún caso se le moverá, excepto cuando sea imprescindible para su integridad.

Se comprobarán sus signos vitales (consciencia, respiración, pulso y presión sanguínea), se le intentará tranquilizar, y se le cubrirá con una manta para mantener su temperatura corporal.

No se le suministrará agua, bebidas o medicamento alguno y, en caso de hemorragia, se presionarán las heridas con gasas limpias.

El empresario notificará el accidente por escrito a la autoridad laboral, conforme al procedimiento reglamentario.

### **3.1.6. Documentación de obra**

#### ***3.1.6.1. Estudio Básico de Seguridad y Salud***

Es el documento elaborado por el técnico competente designado por el Promotor, donde se precisan las normas de seguridad y salud aplicables a la obra, contemplando la identificación de los riesgos laborales que puedan ser evitados, indicando las medidas técnicas necesarias para ello.

Incluye también las previsiones y las informaciones útiles para efectuar en su día, en las debidas condiciones de seguridad y salud, los previsibles trabajos posteriores.

#### ***3.1.6.2. Plan de seguridad y salud***

En aplicación del presente estudio básico de seguridad y salud, cada Contratista elaborará el correspondiente plan de seguridad y salud en el trabajo en el que se analicen, estudien, desarrollen y complementen las previsiones contenidas en el presente estudio básico, en función de su propio sistema de ejecución de la obra. En dicho plan se incluirán, en su caso, las propuestas de medidas alternativas de prevención que el Contratista proponga con la correspondiente justificación técnica, que no podrán implicar disminución de los niveles de protección previstos en este estudio básico.

El coordinador en materia de seguridad y de salud durante la ejecución de la obra aprobará el plan de seguridad y salud antes del inicio de la misma.

El plan de seguridad y salud podrá ser modificado por el Contratista en función del proceso de ejecución de la obra, de la evolución de los trabajos y de las posibles incidencias o modificaciones que puedan surgir durante el desarrollo de la misma, siempre con la aprobación expresa del Coordinador de Seguridad y Salud y la Dirección Facultativa.

Quienes intervengan en la ejecución de la obra, así como las personas u órganos con responsabilidades en materia de prevención de las empresas intervinientes en la misma y los representantes de los trabajadores, podrán presentar por escrito y de forma razonada, las sugerencias y alternativas que estimen oportunas. A tal efecto, el plan de seguridad y salud estará en la obra a disposición permanente de los mismos y de la Dirección Facultativa.

#### ***3.1.6.3. Acta de aprobación del plan***

El plan de seguridad y salud elaborado por el Contratista será aprobado por el Coordinador de Seguridad y Salud durante la ejecución de la obra, por la Dirección Facultativa o por la Administración en el caso de obras públicas, quien deberá emitir un acta de aprobación como documento acreditativo de dicha operación, visado por el Colegio Profesional correspondiente.

#### ***3.1.6.4. Comunicación de apertura de centro de trabajo***

La comunicación de apertura del centro de trabajo a la autoridad laboral competente será previa al comienzo de los trabajos y se presentará únicamente por los empresarios que tengan la consideración de contratistas.

La comunicación contendrá los datos de la empresa, del centro de trabajo y de producción y/o almacenamiento del centro de trabajo. Deberá incluir, además, el plan de seguridad y salud.



#### **3.1.6.5. Libro de incidencias**

Con fines de control y seguimiento del plan de seguridad y salud, en cada centro de trabajo existirá un libro de incidencias que constará de hojas por duplicado, habilitado a tal efecto.

Será facilitado por el colegio profesional que vise el acta de aprobación del plan o la oficina de supervisión de proyectos u órgano equivalente cuando se trate de obras de las administraciones públicas.

El libro de incidencias deberá mantenerse siempre en la obra, en poder del Coordinador de Seguridad y Salud durante la ejecución de la obra, teniendo acceso la Dirección Facultativa de la obra, los contratistas y subcontratistas y los trabajadores autónomos, así como las personas u órganos con responsabilidades en materia de prevención en las empresas intervinientes en la obra, los representantes de los trabajadores y los técnicos de los órganos especializados en materia de seguridad y salud en el trabajo de las administraciones públicas competentes, quienes podrán hacer anotaciones en el mismo.

El Coordinador de Seguridad y Salud durante la ejecución de la obra, deberá notificar al Contratista afectado y a los representantes de los trabajadores de éste, sobre las anotaciones efectuadas en el libro de incidencias.

Cuando las anotaciones se refieran a cualquier incumplimiento de las advertencias u observaciones anteriores, se remitirá una copia a la Inspección de Trabajo y Seguridad Social en el plazo de veinticuatro horas. En todo caso, deberá especificarse si la anotación se trata de una nueva observación o supone una reiteración de una advertencia u observación anterior.

#### **3.1.6.6. Libro de órdenes**

En la obra existirá un libro de órdenes y asistencias, en el que la Dirección Facultativa reseñará las incidencias, órdenes y asistencias que se produzcan en el desarrollo de la obra.

Las anotaciones así expuestas tienen rango de órdenes o comentarios necesarios de ejecución de obra y, en consecuencia, serán respetadas por el Contratista de la obra.

#### **3.1.6.7. Libro de visitas**

El libro de visitas deberá estar en obra, a disposición permanente de la Inspección de Trabajo y Seguridad Social.

El primer libro lo habilitará el Jefe de la Inspección de la provincia en que se encuentre la obra. Para habilitar el segundo o los siguientes, será necesario presentar el anterior. En caso de pérdida o destrucción, el representante legal de la empresa deberá justificar por escrito los motivos y las pruebas. Una vez agotado un libro, se conservará durante 5 años, contados desde la última diligencia.

#### **3.1.6.8. Libro de subcontratación**

El contratista deberá disponer de un libro de subcontratación, que permanecerá en todo momento en la obra, reflejando por orden cronológico desde el comienzo de los trabajos, todas y cada una de las subcontrataciones realizadas en una determinada obra con empresas subcontratistas y trabajadores autónomos.

El libro de subcontratación cumplirá las prescripciones contenidas en el Real Decreto 1109/2007, de 24 de agosto, por el que se desarrolla la Ley 32/2006 de 18 de octubre, reguladora de la subcontratación en el Sector de la Construcción, en particular el artículo 15 "Contenido del Libro de Subcontratación" y el artículo 16 "Obligaciones y derechos relativos al Libro de Subcontratación".

Al libro de subcontratación tendrán acceso el Promotor, la Dirección Facultativa, el Coordinador de Seguridad y Salud en fase de ejecución de la obra, las empresas y trabajadores autónomos intervinientes en la obra, los técnicos de prevención, los delegados de prevención, la autoridad laboral y los representantes de los trabajadores de las diferentes empresas que intervengan en la ejecución de la obra.



### **3.1.7. Disposiciones Económicas**

El marco de relaciones económicas para el abono y recepción de la obra, se fija en el pliego de condiciones del proyecto o en el correspondiente contrato de obra entre el Promotor y el contratista, debiendo contener al menos los puntos siguientes:

- Fianzas
- De los precios
  - Precio básico
  
  - Precio unitario
  
  - Presupuesto de Ejecución Material (PEM)
  
  - Precios contradictorios
  
  - Reclamación de aumento de precios
  
  - Formas tradicionales de medir o de aplicar los precios
  
  - De la revisión de los precios contratados
  
  - Acopio de materiales
  
  - Obras por administración
  
- Valoración y abono de los trabajos
- Indemnizaciones Mutuas
- Retenciones en concepto de garantía
- Plazos de ejecución y plan de obra
- Liquidación económica de las obras
- Liquidación final de la obra

## **3.2. Pliego de condiciones técnicas particulares**

### **3.2.1. Medios de protección colectiva**

Los medios de protección colectiva se colocarán según las especificaciones del plan de seguridad y salud antes de iniciar el trabajo en el que se requieran, no suponiendo un riesgo en sí mismos.

Se repondrán siempre que estén deteriorados, al final del periodo de su vida útil, después de estar sometidos a solicitaciones límite, o cuando sus tolerancias sean superiores a las admitidas o aconsejadas por el fabricante.

El mantenimiento será vigilado de forma periódica (cada semana) por el Delegado de Prevención.

### **3.2.2. Medios de protección individual**

Dispondrán de marcado CE, que llevarán inscrito en el propio equipo, en el embalaje y en el folleto informativo.

Serán ergonómicos y no causarán molestias innecesarias. Nunca supondrán un riesgo en sí mismos, ni perderán su seguridad de forma involuntaria.

El fabricante los suministrará junto con un folleto informativo en el que aparecerán las instrucciones de uso y mantenimiento, nombre y dirección del fabricante, grado o clase de protección, accesorios que pueda llevar y características de las piezas de repuesto, límite de uso, plazo de vida útil y controles a los que se ha sometido. Estará redactado de forma comprensible y, en el caso de equipos de importación, traducidos a la lengua oficial.

Serán suministrados gratuitamente por el empresario y se reemplazarán siempre que estén deteriorados,



al final del periodo de su vida útil o después de estar sometidos a solicitudes límite.

Se utilizarán de forma personal y para los usos previstos por el fabricante, supervisando el mantenimiento el Delegado de Prevención.

### **3.2.3. Instalaciones provisionales de salud y confort**

Los locales destinados a instalaciones provisionales de salud y confort tendrán una temperatura, iluminación, ventilación y condiciones de humedad adecuadas para su uso. Los revestimientos de los suelos, paredes y techos serán continuos, lisos e impermeables, acabados preferentemente con colores claros y con material que permita la limpieza con desinfectantes o antisépticos.

El Contratista mantendrá las instalaciones en perfectas condiciones sanitarias (limpieza diaria), estarán provistas de agua corriente fría y caliente y dotadas de los complementos necesarios para higiene personal, tales como jabón, toallas y recipientes de desechos.

#### **3.2.3.1. Vestuarios**

Serán de fácil acceso, estarán próximos al área de trabajo y tendrán asientos y taquillas independientes bajo llave, con espacio suficiente para guardar la ropa y el calzado.

Se dispondrá una superficie mínima de 2 m<sup>2</sup> por cada trabajador destinada a vestuario, con una altura mínima de 2,30 m.

Cuando no se disponga de vestuarios, se habilitará una zona para dejar la ropa y los objetos personales bajo llave.

#### **3.2.3.2. Aseos y duchas**

Estarán junto a los vestuarios y dispondrán de instalación de agua fría y caliente, ubicando al menos una cuarta parte de los grifos en cabinas individuales con puerta con cierre interior.

Las cabinas tendrán una superficie mínima de 2 m<sup>2</sup> y una altura mínima de 2,30 m.

La dotación mínima prevista para los aseos será de:

- 1 ducha por cada 10 trabajadores o fracción que trabajen en la misma jornada
- 1 retrete por cada 25 hombres o fracción y 1 por cada 15 mujeres o fracción
- 1 lavabo por cada retrete
- 1 urinario por cada 25 hombres o fracción
- 1 secamanos de celulosa o eléctrico por cada lavabo
- 1 jabonera dosificadora por cada lavabo
- 1 recipiente para recogida de celulosa sanitaria
- 1 portarrollos con papel higiénico por cada inodoro

#### **3.2.3.3. Retretes**

Serán de fácil acceso y estarán próximos al área de trabajo. Se ubicarán preferentemente en cabinas de dimensiones mínimas 1,2x1,0 m con altura de 2,30 m, sin visibilidad desde el exterior y provistas de percha y puerta con cierre interior.

Dispondrán de ventilación al exterior, pudiendo no tener techo siempre que comuniquen con aseos o pasillos con ventilación exterior, evitando cualquier comunicación con comedores, cocinas, dormitorios o vestuarios.

Tendrán descarga automática de agua corriente y en el caso de que no puedan conectarse a la red de alcantarillado se dispondrá de letrinas sanitarias o fosas sépticas.

#### **3.2.3.4. Comedor y cocina**

Los locales destinados a comedor y cocina estarán equipados con mesas, sillas de material lavable y vajilla,



y dispondrán de calefacción en invierno. Quedarán separados de las áreas de trabajo y de cualquier fuente de contaminación ambiental.

En el caso de que los trabajadores lleven su propia comida, dispondrán de calentaplatos, prohibiéndose fuera de los lugares previstos la preparación de la comida mediante fuego, brasas o barbacoas.

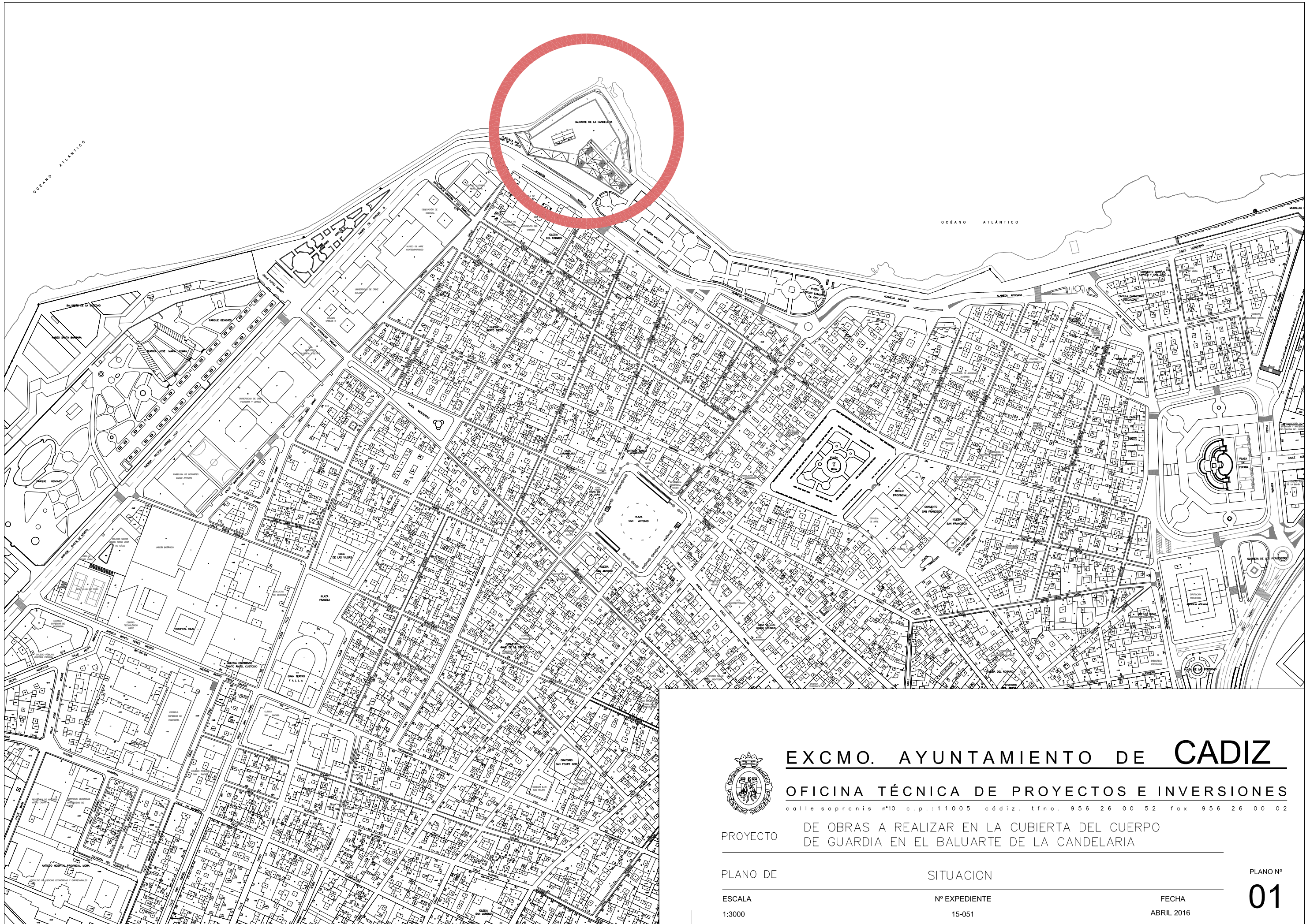
La superficie destinada a la zona de comedor y cocina será como mínimo de 2 m<sup>2</sup> por cada operario que utilice dicha instalación.

FECHA: ABRIL DE 2016

EL ARQUITECTO MUNICIPAL:

FDO: MANUEL NAVARRO DOMÍNGUEZ





# EXCMO. AYUNTAMIENTO DE CADIZ

OFICINA TÉCNICA DE PROYECTOS E INVERSIONES

calle sopranis nº10 c.p.:11005 cádiz. tfno. 956 26 00 52 fax 956 26 00 02

PROYECTO DE OBRAS A REALIZAR EN LA CUBIERTA DEL CUERPO DE GUARDIA EN EL BALUARTE DE LA CANDELARIA

PLANO DE SITUACION PLANO Nº

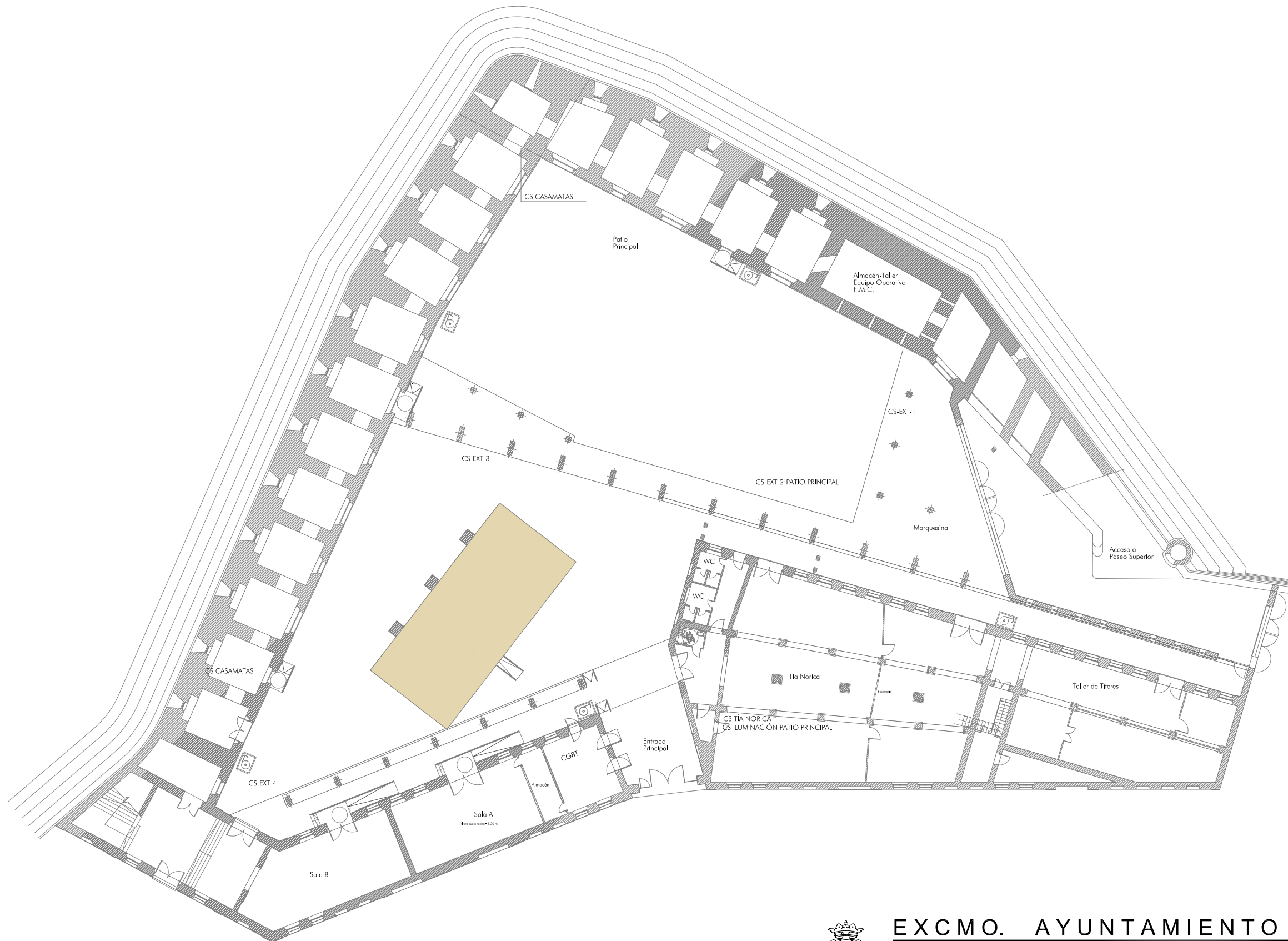
ESCALA Nº EXPEDIENTE FECHA  
1:3000 15-051 ABRIL 2016

# 01









**EXCMO. AYUNTAMIENTO DE CADIZ**

**OFICINA TÉCNICA DE PROYECTOS E INVERSIONES**

calle sopranis nº10 c.p.: 11005 cádiz. tfo. 956 26 00 52 fax 956 26 00 02

PROYECTO DE OBRAS A REALIZAR EN LA CUBIERTA DEL CUERPO DE GUARDIA DEL BALUARTE DE LA CANDELARIA

PLANO DE SITUACIÓN PLANTA

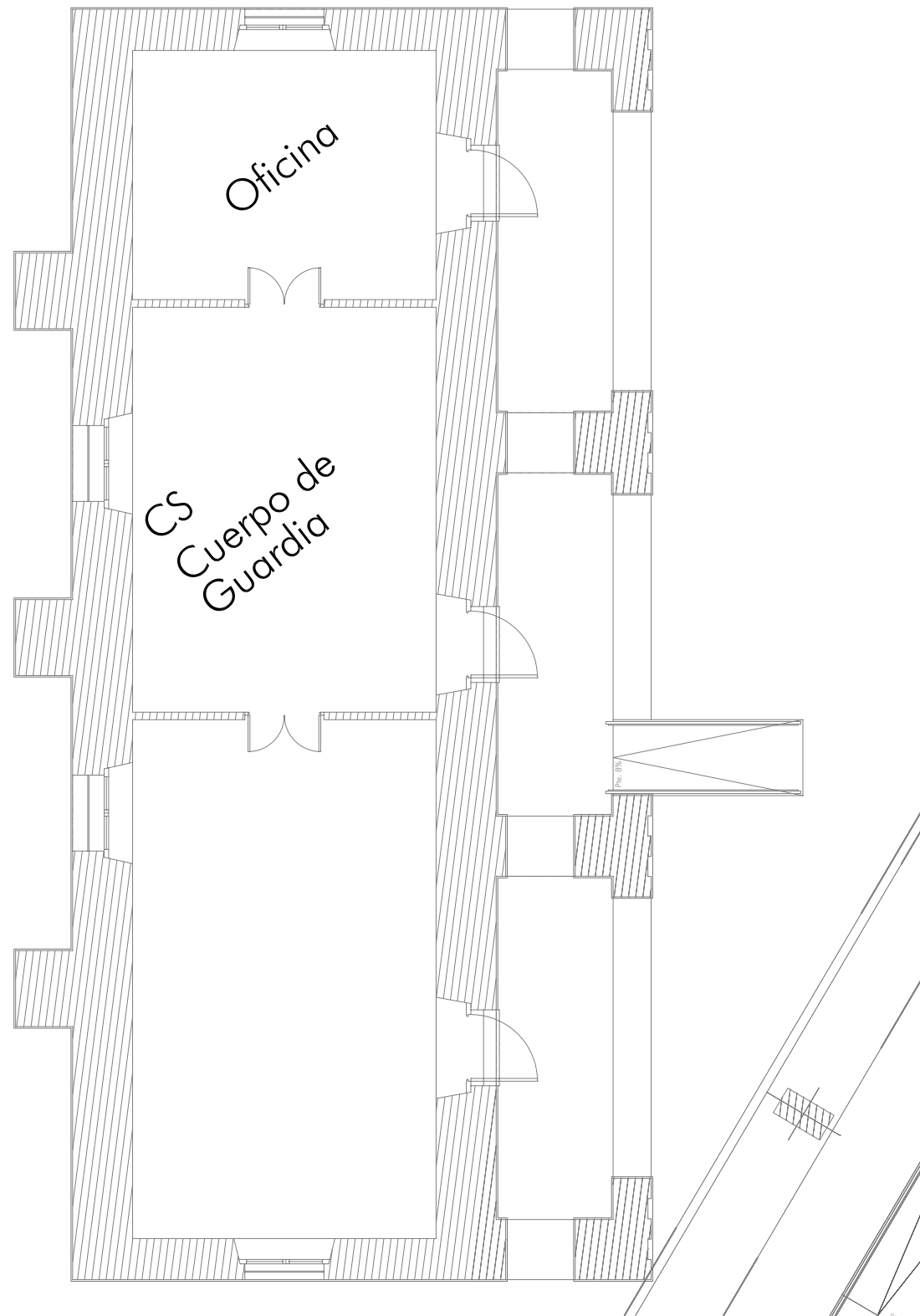
ESCALA  
1/400

Nº EXPEDIENTE  
15-051

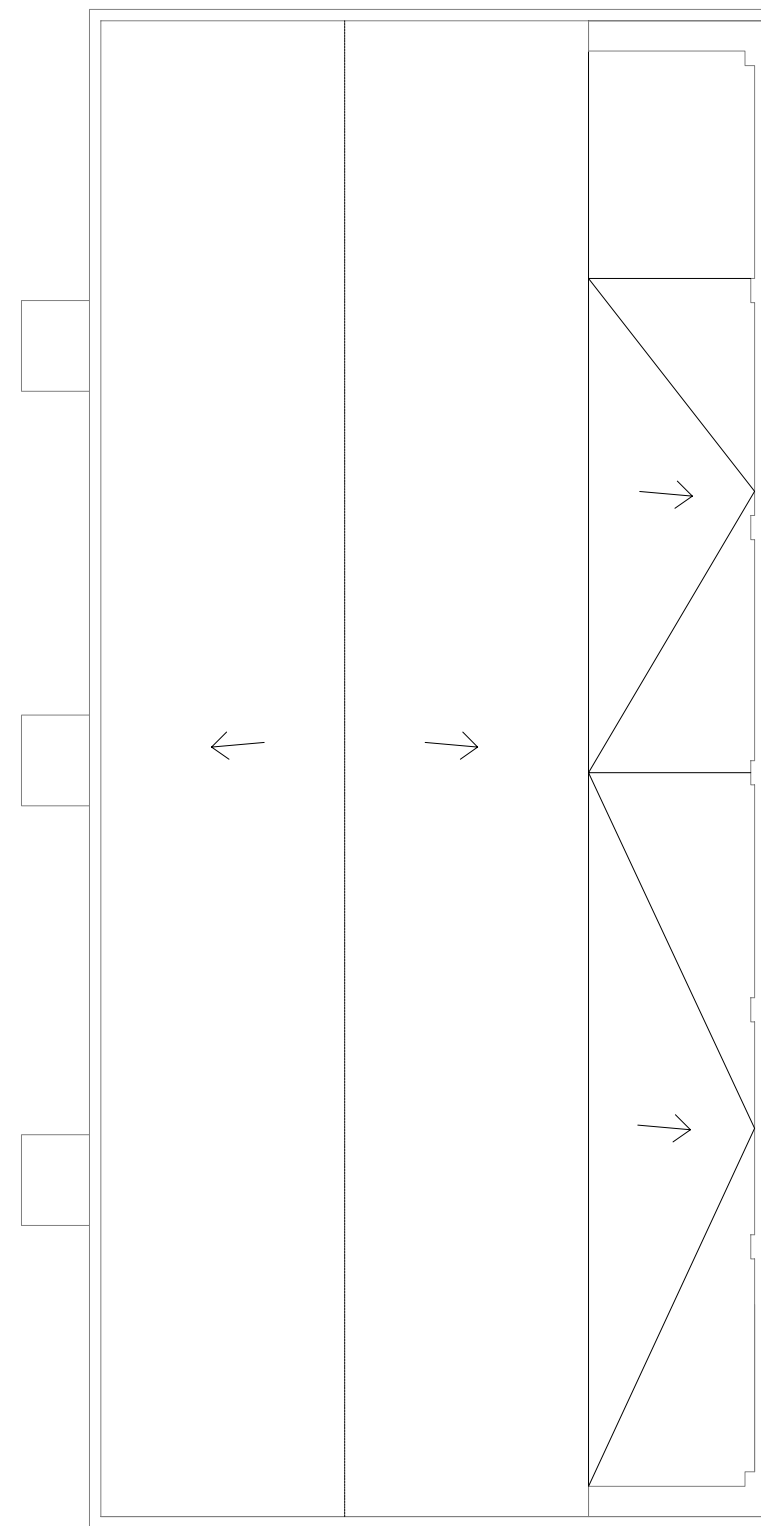
FECHA  
ABRIL 2016

PLANO Nº  
**03**

PLANTA DISTRIBUCIÓN



PLANTA CUBIERTA



EXCMO. AYUNTAMIENTO DE **CADIZ**

OFICINA TÉCNICA DE PROYECTOS E INVERSIONES

calle sopranis nº10 c.p.: 11005 cádiz. tfno. 956 26 00 52 fax 956 26 00 02

PROYECTO DE OBRAS A REALIZAR EN LA CUBIERTA DEL CUERPO DE GUARDIA DEL BALUARTE DE LA CANDELARIA

PLANO DE PLANTA DISTRIBUCIÓN

PLANO Nº

ESCALA  
1/100

Nº EXPEDIENTE  
15-051

FECHA  
ABRIL 2016

**04**

# PRESUPUESTO Y MEDICIONES

## Cubierta Cuerpo de Guardia

CÓDIGO	RESUMEN	UDS	LONGITUD	ANCHURA	ALTURA	PARCIALES	CANTIDAD	PRECIO	IMPORTE
<b>CAPÍTULO 01 CUBIERTAS</b>									
01.01	<b>m<sup>2</sup> ANDAMIO METÁL. TUBUL.&lt;6 m/MES</b>								
	m <sup>2</sup> . Montaje, desmontaje, transporte y alquiler en obra (30 días), de andamio metálico tubular homologado, para trabajos hasta 6 m de altura, i/malla de protección de tejido sintético, ejecución de apoyos, arriostramiento del conjunto y p.p. de costes indirectos.								
		2	10,30		6,00		123,60		
		2	20,15		4,00		161,20		
							284,80	5,84	1.663,23
01.02	<b>m<sup>2</sup> LEVANTADO PAVIMENTO CERÁMICO</b>								
	m <sup>2</sup> . Levantado de actuales pavimentos cerámicos y sus correspondientes morteros y soleras por medios manuales, incluso retirada de escombros a pie de carga, con recuperación del material aprovechable.								
		1	10,30	20,15			207,55		
		3	1,00	1,00			3,00		
							210,55	12,54	2.640,30
01.03	<b>m<sup>3</sup> PICADO MANUAL RELLENO ESCOMB.</b>								
	m <sup>3</sup> . Picado manual de relleno de solería por medios manuales de cubiertas, con retirada de escombros a pie de carga.								
		1	10,30	20,15			207,55		
		3	1,00	1,00			3,00		
							210,55	12,31	2.591,92
01.04	<b>m<sup>2</sup> IMPERM. BAJO SOLERIA</b>								
	Cubierta inclinada constituida por: imprimación asfáltica con Curidan, mínimo 0.2 - 0.5 por capa Kg/m <sup>2</sup> ; lámina asfáltica autoprottegida de betún modificado con elastómeros (SBS) de color gris (negro), ESTERDAN PLUS 50/GP ELAST., totalmente adherida al soporte con soplete con gatifa de protección.Lista para solar. Cumple la norma UNE 104-402/96, según membrana GA-1Cumple con los requerimientos del C.T.E.								
		1	10,30	20,15			207,55		
		3	1,00	1,00			3,00		
							210,55	14,59	3.071,92
01.05	<b>m<sup>2</sup> SOL. BARRO 25x12 "ESPINA DE PEZ" C 1/2/3</b>								
	m <sup>2</sup> . Solado de baldosa de barro cocido 25x12 cm en "espina de pez", para interiores (resistencia al deslizamiento Rd s/ UNE-ENV 12633 para: a) zonas secas, CLASE 1 para pendientes menores al 6% y CLASE 2 para pendientes superiores al 6% y escaleras, b) zonas húmedas, CLASE 2 para pendientes menores al 6% y CLASE 3 para pendientes superiores al 6% y escaleras) recibido con mortero de cemento y arena de río M5 según UNE-EN 998-2, i/cama de 2 cm de arena de río, p.p. de rodapié del mismo material de 8,5x30 cm, rejuntado y limpieza, s/ CTE BD SU y NTE-RSB.								
		1	10,30	20,15			207,55		
		3	1,00	1,00			3,00		
							210,55	31,91	6.718,65
<b>TOTAL CAPÍTULO 01 CUBIERTAS .....</b>									<b>16.685,97</b>

# PRESUPUESTO Y MEDICIONES

CUbierta Cuerpo de Guardia

CÓDIGO	RESUMEN	UDS	LONGITUD	ANCHURA	ALTURA	PARCIALES	CANTIDAD	PRECIO	IMPORTE	
<b>CAPÍTULO 02 GESTION DE RESIDUOS</b>										
02.01	ud COSTE DE GESTION DE RESIDUOS									
	Coste de tratamiento de residuos procedente de la demolicion conforme al R.D. 105/2008 por el que se regula la producción y gestión de residuos de construcción y demolición, estipulado en el Estudio de gestión de residuos anexo a la Memoria del Proyecto, incluyendo carga del material sobre contenedor o camión, porcentaje estimado del reciclaje, carga y transporte a instalación autorizada en función del material, tasas, gastos de tramitación y canon de vertido.	1					1,00	600,00	600,00	
								1,00	600,00	600,00
<b>TOTAL CAPÍTULO 02 GESTION DE RESIDUOS.....</b>									<b>600,00</b>	

# PRESUPUESTO Y MEDICIONES

CUbierta Cuerpo de Guardia

CÓDIGO	RESUMEN	UDS	LONGITUD	ANCHURA	ALTURA	PARCIALES	CANTIDAD	PRECIO	IMPORTE
<b>CAPÍTULO 03 SEGURIDAD Y SALUD</b>									
03.01	UD SEGURIDAD Y SALUD								
	Seguridad y salud durante la ejecucion de la obra estimando un 2 % del coste de ejecucion material de la obra.								
		1	0,02			0,02			
							0,02	16.000,00	320,00
	<b>TOTAL CAPÍTULO 03 SEGURIDAD Y SALUD.....</b>								<b>320,00</b>
	<b>TOTAL.....</b>								<b>17.605,97</b>

# RESUMEN DE PRESUPUESTO

Cubierta Cuerpo de Guardia

CAPITULO	RESUMEN	IMPORTE	%
1	CUBIERTAS.....	16.685,97	94,77
2	GESTION DE RESIDUOS.....	600,00	3,41
3	SEGURIDAD Y SALUD.....	320,00	1,82
<b>PRESUPUESTO DE EJECUCIÓN MATERIAL</b>		<b>17.605,97</b>	
	6,00% Gastos generales.....	1.056,36	
	13,00% Beneficio industrial.....	2.288,78	
	<b>SUMA DE G.G. y B.I.</b>	<b>3.345,14</b>	
	21,00% I.V.A.....	4.399,73	
<b>PRESUPUESTO DE EJECUCIÓN POR CONTRATA</b>		<b>25.350,84</b>	
<b>TOTAL PRESUPUESTO GENERAL</b>		<b>25.350,84</b>	

Asciende el presupuesto a la expresada cantidad de VEINTICINCO MIL TRESCIENTAS CINCUENTA con OCHENTA Y CUATRO CÉNTIMOS

CADIZ , a .